



แผนกำกับติดตามแผนปฏิบัติการประจำปี ปีงบประมาณ ๒๕๖๖  
วิทยาลัยพยาบาลบรมราชชนนี พุทธชินราช

คณะพยาบาลศาสตร์ สถาบันพระบรมราชชนก  
กระทรวงสาธารณสุข

## คำนำ

แผนกำกับติดตามแผนปฏิบัติการ ปีงบประมาณ ๒๕๖๖ วิทยาลัยพยาบาลบรมราชชนนี พุทธชินราช จัดทำขึ้นเพื่อเป็นแนวทางในการติดตามการดำเนินงาน การใช้งบประมาณ และความสำเร็จของการดำเนินงานตามแผนปฏิบัติการปีงบประมาณ ๒๕๖๖ โดยมีการดำเนินงาน ๕ ประเด็นยุทธศาสตร์ ๑๑ เป้าประสงค์ ๑๖ กลยุทธ์ ๔๘ ตัวชี้วัดกลยุทธ์ ๙ แผนงาน โครงการตามกลยุทธ์ จำนวน ๑๔ โครงการ และโครงการตามพันธกิจ จำนวน ๓๔ โครงการ รวมจำนวนทั้งสิ้น ๔๘ โครงการ ประชาสัมพันธ์ให้บุคลากรทุกระดับใช้เป็นเครื่องมือในติดตามการดำเนินงานให้บรรลุตามเป้าประสงค์ และวิสัยทัศน์ของวิทยาลัยต่อไป

วิทยาลัยพยาบาลบรมราชชนนี พุทธชินราช  
กันยายน ๒๕๖๕

## สารบัญ

	หน้า
คำนำ	ก
สารบัญ	ข
ส่วนที่ ๑ ข้อมูลทั่วไป	๑
ส่วนที่ ๒ การวิเคราะห์ห้องค์กร	๑๐
ส่วนที่ ๓ แผนกลยุทธ์ และแผนปฏิบัติการ ปีงบประมาณ ๒๕๖๖	๒๐
ส่วนที่ ๔ การกำกับติดตามแผนปฏิบัติการ ปีงบประมาณ ๒๕๖๖ วิทยาลัยพยาบาลบรมราชชนนี พุทธชินราช	
ประเด็นยุทธศาสตร์ที่ ๑ การผลิตบัณฑิตพยาบาลที่มีคุณภาพตามมาตรฐานสากล และอัตลักษณ์ของสถาบันเพื่อบริหารจัดการสุขภาวะชุมชน และการพยาบาลผู้ป่วยโรคเรื้อรัง	๓๖
ประเด็นยุทธศาสตร์ที่ ๒ การสร้างองค์ความรู้และนวัตกรรมด้านสุขภาพ เพื่อพัฒนาสุขภาวะชุมชนและสังคม	๔๑
ประเด็นยุทธศาสตร์ที่ ๓ การบริการวิชาการแก่สังคมเพื่อตอบสนอง ความต้องการของระบบสุขภาพโดยการมีส่วนร่วมของชุมชน	๔๓
ประเด็นยุทธศาสตร์ที่ ๔ ทำนุบำรุงศิลปวัฒนธรรมภูมิปัญญาท้องถิ่นและความเป็นไทย	๔๗
ประเด็นยุทธศาสตร์ที่ ๕ การเป็นองค์กรสมรรถนะสูงภายใต้การบริหารจัดการตามหลักธรรมาภิบาล	๔๙

## ส่วนที่ ๑ ข้อมูลทั่วไป

วิทยาลัยพยาบาลบรมราชชนนีพุทธชินราช เป็นสถาบันการศึกษาที่ดำเนินงานภายใต้แนวนโยบายของคณะพยาบาลศาสตร์ และสถาบันพระบรมราชชนก โดยสถาบันพระบรมราชชนก มีการกำหนด วิสัยทัศน์ ปรัชญา ปณิธาน ค่านิยมหลัก อัตลักษณ์บัณฑิต สมรรถนะหลัก และวัฒนธรรมองค์กร ดังนี้

**วิสัยทัศน์** “เป็นผู้นำและต้นแบบสถาบันอุดมศึกษาในการบูรณาการ การสร้างคน สร้างความรู้ สร้างนวัตกรรมที่ใช้ได้จริงทางด้านวิทยาศาสตร์สุขภาพ โดยชุมชน เพื่อชุมชน สู่สากล แข่งขันได้ และยั่งยืน”

**ปรัชญา** “ความสำเร็จที่แท้จริง ไม่ได้อยู่ที่การเรียนรู้ แต่อยู่ที่การนำความรู้ไปประยุกต์ใช้เพื่อประโยชน์สุขแก่มวลมนุษยชาติ” True success is not in the learning, but in its application to the benefit of mankind

**ปณิธาน** “สร้างบ้าน สร้างคน สร้างชุมชน สร้างสุข”

**ค่านิยมหลัก** “สบช”

ส สัทธา-ศรัทธา เป็นสถาบันที่ประชาชนให้ความเชื่อมั่น เคารพ และศรัทธา (สัทธา)

บ บริหาร บริการ ด้วยหลักธรรมาภิบาล

ช ชุมชน เข้าถึง ฟังพาได้

**อัตลักษณ์บัณฑิต** “วินัย หน้าที่ สามัคคี เสียสละ สัจจะ กตเวที”

**สมรรถนะหลักของบัณฑิต** Critical thinker Communicator Collaborator Creator

**วัฒนธรรมองค์กร “PBRI”**

P: Participation	ร่วมแรงร่วมใจ
B: Bonding	รักใคร่ผูกพัน
R: Responsibility	มุ่งมั่นรับผิดชอบ
I: Integrity	ส่งมอบคุณธรรม

**คณะพยาบาลศาสตร์** มีการกำหนด ปรัชญา ปณิธาน วัฒนธรรมองค์กร และเอกลักษณ์สถาบัน ดังนี้

**ปรัชญา** สถาบันพระบรมราชชนก(คณะพยาบาลศาสตร์) เชื่อว่า การผลิตบัณฑิตและพัฒนาบุคลากร โดยการจัดการศึกษาและการอบรม ตลอดจนการพัฒนาองค์ความรู้ด้านวิทยาศาสตร์สุขภาพนั้น เป็นไปเพื่อประโยชน์ของประชาชน สังคม และประเทศชาติ ดังพระราชปณิธานของสมเด็จพระราชบิดาที่ว่า “ความสำเร็จที่แท้จริง ไม่ได้อยู่ที่การเรียนรู้ แต่อยู่ที่การนำความรู้ไปประยุกต์ใช้เพื่อประโยชน์สุขแก่มวลมนุษยชาติ” True success is not in the learning, but in its application to the benefit of mankind

**ปณิธาน** สานพลัง สร้างองค์กร สร้างคน สร้างผลงาน เพื่อสุขภาวะของชุมชน

**อัตลักษณ์บัณฑิต** “วินัย หน้าที่ สามัคคี เสียสละ สัจจะ กตเวที มีจิตบริการด้วย หัวใจความเป็นมนุษย์”

**สมรรถนะหลักของบัณฑิต**

Critical thinking	การคิดวิเคราะห์
Communication	การสื่อสารอย่างสร้างสรรค์และมีประสิทธิภาพ
Creative thinking and innovation	การคิดสร้างสรรค์และนวัตกรรม
Collaboration	การประสานความร่วมมือ
Community health management	การจัดการสุขภาวะชุมชน
English literacy	การใช้ภาษาอังกฤษ
Digital literacy	การใช้เทคโนโลยีดิจิทัล

**วัฒนธรรมองค์กร (Organization Culture) “PBRI”**

P: Participation	ร่วมแรงร่วมใจ
B: Bonding	รักใคร่ผูกพัน
R: Responsibility	มุ่งมั่นรับผิดชอบ
I: Integrity	ส่งมอบคุณธรรม



## วิทยาลัยพยาบาลบรมราชชนนี พุทธชินราช

### ที่ตั้งและประวัติความเป็นมา

วิทยาลัยพยาบาลบรมราชชนนี พุทธชินราช เป็นวิทยาลัยพยาบาลแห่งแรกในส่วนภูมิภาคของกระทรวงสาธารณสุข ตั้งอยู่เลขที่ ๙๐/๖ ถนนศรีธรรมไตรปิฎก อำเภอเมือง จังหวัดพิษณุโลก เปิดดำเนินการวันที่ ๑๖ พฤษภาคม พ.ศ. ๒๔๙๒ เดิมชื่อ “โรงเรียนพยาบาลผดุงครรภ์และอนามัย” สังกัดกองโรงพยาบาลส่วนภูมิภาค โดยรับนักเรียนที่จบชั้นมัธยมศึกษาตอนต้นที่มีภูมิลำเนาในเขตภาคเหนือเข้าศึกษา การบริหารงานของโรงเรียนเป็นส่วนหนึ่งของโรงพยาบาลพุทธชินราช

พ.ศ. ๒๕๑๗ เปลี่ยนมาสังกัดกองงานวิทยาลัยพยาบาล สำนักงานปลัดกระทรวง กระทรวงสาธารณสุข และเปลี่ยนชื่อเป็น “วิทยาลัยพยาบาลพุทธชินราช” วันที่ ๑๔ กุมภาพันธ์ พ.ศ. ๒๕๓๗ สมเด็จพระศรีนครินทราบรมราชชนนี ได้พระราชทานนามใหม่เป็น “วิทยาลัยพยาบาลบรมราชชนนี พุทธชินราช” สังกัดสถาบันพัฒนากำลังคนด้านสาธารณสุข กระทรวงสาธารณสุข

พ.ศ. ๒๕๓๙ พระบาทสมเด็จพระเจ้าอยู่หัวภูมิพลอดุลยเดชฯ ทรงมีพระมหากรุณาธิคุณพระราชทานนามใหม่ให้แก่ สถาบันพัฒนากำลังคนด้านสาธารณสุขเป็น “สถาบันพระบรมราชชนก”

พ.ศ. ๒๕๓๙ กระทรวงสาธารณสุขได้ร่วมมือกับมหาวิทยาลัยนเรศวร ในการผลิตบัณฑิตพยาบาล โดยมีโครงการจัดตั้งคณะพยาบาลศาสตร์ร่วมกับวิทยาลัยพยาบาลบรมราชชนนี พุทธชินราช โดยมหาวิทยาลัยนเรศวรรับผิดชอบจัดการเรียนการสอนหมวดวิชาการศึกษาทั่วไป และหมวดวิชาวิทยาศาสตร์พื้นฐานวิชาชีพ ชั้นปีที่ ๑ และ ๒ สำหรับหมวดวิชาชีพการพยาบาลชั้นปีที่ ๓ และ ๔ วิทยาลัยรับผิดชอบการจัดการเรียนการสอน โครงการนี้สิ้นสุดลงในปี พ.ศ. ๒๕๔๗ หลังจากนั้นวิทยาลัยฯ ดำเนินการจัดการเรียนการสอนครอบคลุมทั้ง ๔ ชั้นปี

วันที่ ๕ เมษายน พ.ศ. ๒๕๖๒ พระบาทสมเด็จพระปรเมนทรรามาธิบดีศรีสินทรมหาวชิราลงกรณ มหิศรภูมิพลราชวรางกูร กิติสิริสมบูรณอดุลยเดช สยามินทราธิเบศรราชวโรดม บรมนาถบพิตร พระวชิรเกล้าเจ้าอยู่หัว มีพระราชโองการโปรดเกล้าฯ ให้ตราพระราชบัญญัติสถาบันพระบรมราชชนก พ.ศ. ๒๕๖๒ เป็นสถาบันอุดมศึกษาเฉพาะทางด้านวิทยาศาสตร์สุขภาพที่จัดการศึกษาระดับอุดมศึกษาตามกฎหมายว่าด้วยการศึกษาแห่งชาติ มีฐานะเป็นนิติบุคคล และเป็นส่วนราชการตามกฎหมายว่าด้วยวิธีการงบประมาณ อยู่ในสังกัดกระทรวงสาธารณสุข

ปัจจุบัน วิทยาลัยพยาบาลบรมราชชนนี พุทธชินราช ดำเนินการผลิตบัณฑิตและบุคลากรทางด้านสาธารณสุขมาเป็นปีที่ ๗๓

## รายนามผู้อำนวยการวิทยาลัย จากอดีตจนถึงปัจจุบัน

๑. นายแพทย์เบนทูล	บุญอิต	พ.ศ. ๒๔๙๒ – ๒๕๐๑
๒. นางพกา	บุญอิต	พ.ศ. ๒๕๐๒ – ๒๕๐๖
๓. นายแพทย์จำลอง	มุ่งการดี	พ.ศ. ๒๕๐๖ – ๒๕๑๒
๔. นายแพทย์อุดม	สุวัจนานนท์	พ.ศ. ๒๕๑๒ – ๒๕๑๖
๕. นางแฉล้ม	พวงจันทร์	พ.ศ. ๒๕๑๖ – ๒๕๓๓
๖. นางสาวปานจิต	เครื่องกำแหง	พ.ศ. ๒๕๓๓ – ๒๕๔๑
๗. นางสาววรรณดา	มลิวรรณ์	พ.ศ. ๒๕๔๑ – ๒๕๔๙
๘. นางสาวพจนา	ปิยะปภรณ์ชัย	พ.ศ. ๒๕๕๐ – ๒๕๕๑
๙. นางนภาดล	สีหพันธ์	พ.ศ. ๒๕๕๑ – ๒๕๕๓
๑๐. ดร.เฟลินดา	พรหมบัวศรี	พ.ศ. ๒๕๕๔ – ๒๕๕๕
๑๑. นางจรรยาพร	ทะแก้วพันธ์	พ.ศ. ๒๕๕๕ – ๒๕๕๗
๑๒. ดร.สุภาเพ็ญ	ปาณะวัฒน์พิสุทธิ	พ.ศ. ๒๕๕๗ – ๒๕๕๙
๑๓. นางเกษร	คงแถม	พ.ศ. ๒๕๕๙ – ๒๕๖๑
๑๔. ดร.วรรณภา	ประทุมโชน	พ.ศ. ๒๕๖๑ – ๒๕๖๔
๑๕. ดร.ดวงพร	หุ่นตระกูล	พ.ศ. ๒๕๖๔ – ๒๕๖๕
๑๖. ดร. อัจฉี	วันชัย	พ.ศ. ๒๕๖๕ – ปัจจุบัน

## สภาพปัจจุบัน

วิทยาลัยพยาบาลบรมราชชนนี พุทธชินราช จัดเป็นสถาบันอุดมศึกษากลุ่ม ค ๒ สถาบันเฉพาะทางที่เน้นการผลิตบัณฑิตระดับปริญญาตรี ตามประกาศ มาตรฐานสถาบันอุดมศึกษา พ.ศ. ๒๕๕๑ ของกระทรวงศึกษาธิการ มีหน้าที่ผลิตบัณฑิตพยาบาลตอบสนองความต้องการของกระทรวงสาธารณสุข และประเทศ โดยมี หลักสูตรที่เปิดสอนในปัจจุบัน จำนวน ๑ หลักสูตร คือ หลักสูตรพยาบาลศาสตรบัณฑิต (หลักสูตรปรับปรุง พ.ศ. ๒๕๖๕) จำนวนหน่วยกิต ๑๒๔ หน่วยกิต เป็นหลักสูตรที่ นักศึกษาเรียนเต็มเวลา ๔ ปี ปีการศึกษา ๒๕๖๕ (ปีงบประมาณ ๒๕๖๖) วิทยาลัยฯ มีนักศึกษาทั้ง ๔ ชั้นปี รวม ๕๐๑ คน มีบุคลากรทั้งหมด จำนวน ๑๑๑ คน ศึกษาค ๒ ต่อ ๖ คน คงปฏิบัติงานจริง ๑๐๕ คน ประกอบด้วย สายสอนที่เป็นข้าราชการ จำนวน ๔๗ คน พนักงานกระทรวงสาธารณสุข จำนวน ๒ คน และ จ้างเหมาบริการ จำนวน ๖ คน โดยมีคณาจารย์ปริญญาเอก จำนวน ๒๗ คน คณาจารย์ปริญญาโท จำนวน ๒๔ คน และข้าราชการสายสนับสนุน จำนวน ๕๐ คน เป็นข้าราชการ จำนวน ๒ คน ลูกจ้างประจำ จำนวน ๗ คน พนักงานราชการ จำนวน ๓ คน พนักงานกระทรวงสาธารณสุข จำนวน ๖ คน ลูกจ้างชั่วคราว จำนวน ๕ คน และลูกจ้างเหมาบริการ จำนวน ๒๗ คน (ข้อมูล ณ วันที่ ๑๖ สิงหาคม ๒๕๖๕)

## โครงสร้างองค์กร

วิทยาลัยพยาบาลบรมราชชนนี พุทธชินราช แบ่งโครงสร้างการบริหารงาน เป็น ๓ ฝ่าย ดังนี้

### ๑. ฝ่ายอำนวยการ ประกอบด้วย ๕ งาน คือ

- งานบริหารทั่วไป แบ่งออกเป็น งานการเงินและบัญชี งานพัสดุ งานอาคารสถานที่ ยานพาหนะ และงานรักษาความปลอดภัย
- งานทรัพยากรบุคคลและทำนุบำรุงศิลปวัฒนธรรม
- งานเทคโนโลยีสารสนเทศ ประชาสัมพันธ์ และงานห้องสมุด
- งานประกันคุณภาพการศึกษา
- งานยุทธศาสตร์

### ๒. ฝ่ายวิชาการประกอบด้วย ๓ งาน และ ๖ สาขาวิชา

- งานทะเบียนวัดและประเมินผลและศูนย์การเรียนรู้ทางการพยาบาล
- งานกิจการนักศึกษาและสวัสดิการนักศึกษา
- งานจัดการศึกษาและหลักสูตร
- ๖ สาขาวิชา คือ สาขาวิชาการพยาบาลสูติศาสตร์ สาขาวิชาการพยาบาลเด็กและวัยรุ่น สาขาวิชาการพยาบาลผู้ใหญ่และผู้สูงอายุ สาขาวิชาการพยาบาลอนามัยชุมชน สาขาวิชาสุขภาพจิตและการพยาบาลจิตเวช และสาขาวิชาบริหารการพยาบาลและพัฒนาวิชาชีพ

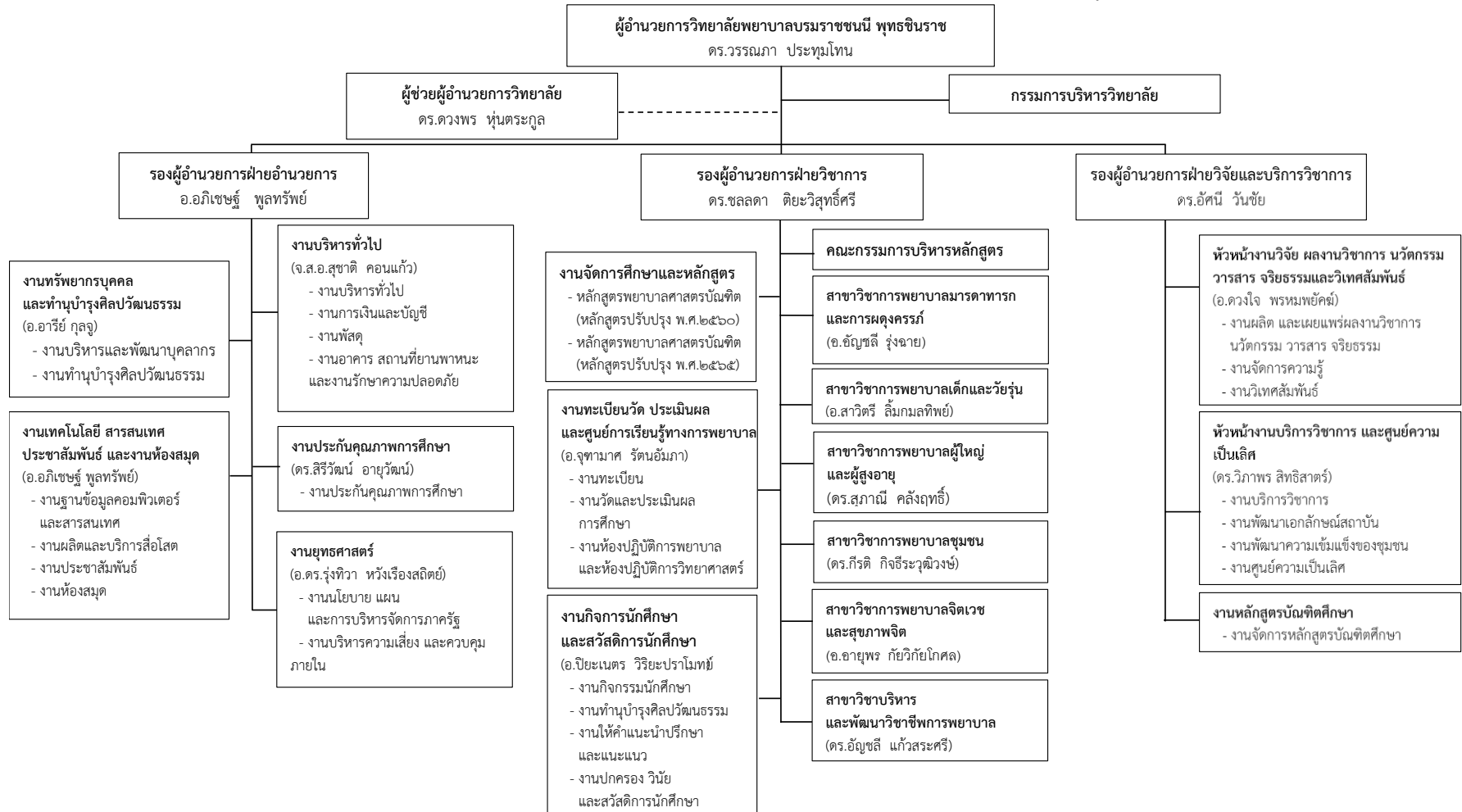


๓. ฝ่ายวิจัย บริการวิชาการ ประกอบด้วย ๓ งาน คือ

- งานวิจัย ผลงานวิชาการ นวัตกรรม วารสาร จริยธรรมและวิเทศสัมพันธ์
- งานบริการวิชาการและศูนย์ความเป็นเลิศ
- งานหลักสูตรบัณฑิตศึกษา



**โครงสร้างบริหารวิทยาลัยพยาบาลบรมราชชนนี พุทธชินราช**  
**คณะพยาบาลศาสตร์ สถาบันพระบรมราชชนก กระทรวงสาธารณสุข**



วิทยาลัยพยาบาลบรมราชชนนี พุทธชินราช มีการบริหารงานภายใต้คณะพยาบาลศาสตร์ สถาบันพระบรมราชชนก กำหนด วิสัยทัศน์ ปรัชญา ปณิธาน ค่านิยมร่วม พฤติกรรมคุณธรรม อัตลักษณ์บัณฑิตและคุณลักษณะของบัณฑิตที่พึงประสงค์ โดยนำแผนกลยุทธ์ ปีงบประมาณ ๒๕๖๖-๒๕๗๐ และ แผนกลยุทธ์ทางการเงิน ปีงบประมาณ ๒๕๖๖-๒๕๗๐ มากำหนดทิศทางการจัดทำแผนปฏิบัติการ ปีงบประมาณ ๒๕๖๖ โดยบุคลากรทุกระดับมีส่วนร่วม ดังนี้

### **วิสัยทัศน์**

“เป็นสถาบันการศึกษาพยาบาลชั้นนำระดับอาเซียนในการสร้างผู้นำ นวัตกรรม และองค์ความรู้ทางด้านสุขภาพเพื่อสุขภาวะชุมชน ภายในปี ๒๕๗๐” หมายถึง วิทยาลัยพยาบาลบรมราชชนนี พุทธชินราช จะเป็นผู้ดำเนินการผลิตบัณฑิตพยาบาลของคณะพยาบาลศาสตร์ เพื่อให้คณะพยาบาลศาสตร์บรรลุวิสัยทัศน์ เป็นสถาบันการศึกษาพยาบาลชั้นนำของอาเซียน สร้างผู้นำ นวัตกรรม และองค์ความรู้ทางด้านสุขภาพเพื่อสุขภาวะชุมชนที่ยั่งยืน

### **ตัวชี้วัดความสำเร็จของวิสัยทัศน์**

๑. วิทยาลัยพยาบาลบรมราชชนนี พุทธชินราช มีบัณฑิตที่มีคุณภาพ สามารถสอบรับใบประกอบวิชาชีพจากสภาการพยาบาลในครั้งแรกของการสอบ อยู่ในอันดับ ๑ ใน ๓ ของวิทยาลัยในสังกัด คณะพยาบาลศาสตร์ สถาบันพระบรมราชชนก
๒. วิทยาลัยพยาบาลบรมราชชนนี พุทธชินราชมีนวัตกรรมทางสุขภาพที่มีคุณภาพสามารถจดลิขสิทธิ์ได้อย่างน้อย ๕ ชิ้น
๓. วิทยาลัยพยาบาลบรมราชชนนี พุทธชินราช มีการสร้างความเข้มแข็งของชุมชนในการจัดการโรคเรื้อรังจนเกิดเป็นตำบลสุขภาวะที่ยั่งยืน ๑ แห่ง

### **ดอกไม้**

ดอกเหลืองอินเดีย มีการตั้งชื่อใหม่ว่า “**ดอกเบนทูกา**” เป็นอนุสรณ์ถึงคุณพ่อเบนทูล และคุณแม่ผกา บุญอิต ผู้ก่อตั้งวิทยาลัยฯ

### **สีประจำวิทยาลัย**

สีฟ้า – ขาว

### **พันธกิจ**

๑. ผลิตบัณฑิตพยาบาลและบุคลากรด้านสุขภาพที่มีคุณภาพตามมาตรฐานสากล
๒. วิจัยเพื่อสร้างองค์ความรู้และนวัตกรรมทางการแพทย์พยาบาลและสุขภาพ
๓. ให้บริการทางวิชาการแก่สังคมโดยเน้นความร่วมมือกับชุมชน เพื่อสร้างเสริมสุขภาวะชุมชน
๔. ทำนุบำรุงศิลปวัฒนธรรมและภูมิปัญญาไทย
๕. บริหารจัดการตามหลักธรรมาภิบาลสู่องค์กรสมรรถนะสูง

## ส่วนที่ ๒

### การวิเคราะห์องค์กร

คณะกรรมการบริหารวิทยาลัย และบุคลากรทุกระดับในวิทยาลัยพยาบาลบรมราชชนนี พุทธชินราช ร่วมวิเคราะห์องค์กรโดยนำผลการดำเนินงานตามแผนกลยุทธ์ปี พ.ศ. ๒๕๖๕- ๒๕๖๙ ผลการดำเนินงานตามแผนปฏิบัติการปีงบประมาณ ๒๕๖๕ สภาพแวดล้อมทางการบริหาร ปัจจัยภายใน และปัจจัยภายนอกที่เกี่ยวข้อง อาทิเช่น กรอบแนวคิดการพัฒนาที่สอดคล้องกับแผนยุทธศาสตร์ชาติ ๒๐ ปี (๒๕๖๑- ๒๕๘๐) Thailand ๔.๐ University ๔.๐ แผนอุดมศึกษาระยะยาว ๒๐ ปี (พ.ศ. ๒๕๖๑-๒๕๘๐) แผนพัฒนาสุขภาพแห่งชาติแห่งชาติ ฉบับที่ ๑๓ ( พ.ศ. ๒๕๖๖-๒๕๗๐) พระราชบัญญัติสถาบันพระบรมราชชนก แผนยุทธศาสตร์สถาบันพระบรมราชชนก พ.ศ.๒๕๖๕-๒๕๖๙ แผนยุทธศาสตร์ คณะพยาบาลศาสตร์ สถาบันพระบรมราชชนก พ.ศ. ๒๕๖๓- ๒๕๖๗ เกณฑ์การรับรองสถาบันการศึกษาพยาบาล เกณฑ์การประกันคุณภาพการศึกษา ประกาศกระทรวงศึกษาธิการเรื่อง มาตรฐานการอุดมศึกษา และประกาศคณะกรรมการการอุดมศึกษา เรื่องแนวทางการนำมาตรฐานการอุดมศึกษาสู่การปฏิบัติ โดยใช้ SWOT analysis ผลการวิเคราะห์เป็นดังนี้

#### จุดแข็ง (S : Strengths)

- S๑ มีการกำหนดกลยุทธ์และแผนการปฏิบัติงาน มีเป้าหมายในการดำเนินการที่ชัดเจน สอดคล้องกับยุทธศาสตร์สภช. กระจายออกไปใน แต่ละระดับ มีการวางแผนงาน/กิจกรรมที่ชัดเจน ทันสมัย และทันต่อการเปลี่ยนแปลง อย่างเป็นลายลักษณ์อักษร
- S๒ อาจารย์มีคุณวุฒิทางการศึกษาระดับปริญญาเอก มีความเชี่ยวชาญหลายสาขา และมีความเชี่ยวชาญเฉพาะด้าน เช่น โรคเรื้อรัง สูงอายุ ฉุกเฉิน วิกฤต รวมทั้งมีประสบการณ์ในการสอนจำนวนมาก
- S๓ ทำเลที่ตั้งของวิทยาลัยใกล้กับแหล่งฝึกและอยู่ในเขตเศรษฐกิจ สามารถสร้างการแข่งขันทางด้านตลาดการศึกษา
- S๔ ผู้บริหาร/บุคลากรมีความมุ่งมั่นในการทำงาน ร่วมแรงร่วมใจ ทุกคนมีความตั้งใจ ชยันทำงาน
- S๕ บุคลากรมีความรู้และความสามารถในทักษะของงานที่ได้รับผิดชอบ มีความเชี่ยวชาญเฉพาะด้าน และมีคุณวุฒิและประสบการณ์ที่หลากหลาย ทำให้สามารถดำเนินงานได้ทุกพันธกิจ
- S๖ มีระบบสารสนเทศทางการเงินที่ผู้บริหารสามารถเข้าถึง เพื่อการตัดสินใจได้อย่างรวดเร็ว และเป็นปัจจุบัน

#### จุดอ่อน (W : Weakness)

- W๑ ระบบเทคโนโลยีสารสนเทศของวิทยาลัย ยังไม่เสถียร
- W๒ สัดส่วนอาจารย์ที่มีตำแหน่งทางวิชาการยังไม่เป็นไปตามมาตรฐาน
- W๓ มีระเบียบการเงินและพัสดุที่ชัดเจนแต่แนวปฏิบัติงานในการเบิก-จ่ายมาก เอกสารมีจำนวนมาก มีการเปลี่ยนแปลง และขาดการประชาสัมพันธ์อย่างต่อเนื่อง
- W๔ การเตรียมบุคลากรทดแทนบุคลากรทดแทนในแต่ละงานไม่ทันกับสถานการณ์ที่เป็นจริง และในอนาคต ทำให้ขาดบุคลากรที่มีความเชี่ยวชาญแต่ละงาน
- W๕ บุคลากรทั้งสายสนับสนุนและอาจารย์ขาดทักษะด้านภาษาอังกฤษและเทคโนโลยีสารสนเทศ

- W๖ บุคคลากรทั้งอาจารย์บางส่วน และสายสนับสนุนขาดความมั่นคง ความก้าวหน้าในหน้าที่การงาน ทำให้ขาดขวัญและกำลังใจในการทำงาน
- W๗ การสื่อสารในองค์กรไม่มีความชัดเจนและไม่มีประสิทธิภาพ
- W๘ job description ทุกระดับไม่ชัดเจน สัดส่วนจำนวนคนกับงานไม่สมดุลกัน
- W๙ การนำผลการประเมินการดำเนินงานมาปรับปรุงแก้ไขยังไม่เห็นการพัฒนาอย่างชัดเจน (PDCA)
- W๑๐ ขาดระบบการสนับสนุนที่เอื้อต่อการดำเนินงานให้ทันตามระยะเวลาที่กำหนด เช่น ปัญหาการเบิกจ่ายเงิน การจัดซื้อจัดจ้าง ทุนวิจัย
- W๑๑ โครงสร้างองค์กรขาดความยืดหยุ่นดี

### โอกาส (O : Opportunities)

- O๑ ตลาดแรงงานทั้งในและต่างประเทศมีความต้องการบัณฑิตพยาบาลสูง
- O๒ การเปลี่ยนแปลงโครงสร้างประชากร เช่น สังคมผู้สูงอายุ และแรงงานจากต่างประเทศ ทำให้เกิดภาวะโรคเรื้อรัง โรคอุบัติใหม่ ส่งผลให้ความต้องการพยาบาลเพิ่มขึ้น
- O๓ นโยบายความร่วมมือระหว่างสถาบันการศึกษา และแหล่งฝึกปฏิบัติงาน เป็นโอกาสให้เกิดการใช้ทรัพยากรร่วมกันในการผลิตพยาบาล การสร้างประสบการณ์การเรียนรู้ใหม่ให้กับนักศึกษา (IPE)
- O๔ มีมาตรฐานการศึกษาของ AUN QA และ EdPEx เปิดโอกาสให้วิทยาลัยสามารถพัฒนาคุณภาพการจัดการเรียนการสอนให้เป็นที่ยอมรับของหน่วยงานภายนอก
- O๕ มีการพัฒนาด้าน IT มากขึ้น ได้แก่ มีการสอนที่ทันสมัย เช่น รุ่น sim man โดย พัฒนาอาจารย์ให้เรียนรู้การใช้เทคโนโลยี smart phone มี Application ที่อำนวยความสะดวกในการทำงานมากมาย ทำให้การสื่อสารรวดเร็วทันสมัย สนับสนุนในการทำงานได้อย่างมีประสิทธิภาพ (Technological)
- O๖ นโยบายการส่งเสริมการทำผลงานเพื่อรองรับตำแหน่งทางวิชาการทำให้อาจารย์มีความกระตือรือร้นในการสร้างผลงานมากขึ้น

### ภาวะคุกคาม (T: Threats)

- T๑ การระบาดของโรคอุบัติใหม่ ส่งผลกระทบต่อการจัดการศึกษาพยาบาล และบริการวิชาการ
- T๒ การมีพรบ.สบช.ทำให้วิทยาลัยบริหารจัดการด้านการเงินไม่คล่องตัว การอนุมัติด้านการเงิน ด้านการวิจัย ด้านบุคลากร และพัสดุดำเนินงานล่าช้า มีการจำกัดงบประมาณสนับสนุน
- T๓ พยาบาลได้รับค่าตอบแทนน้อย งานหนัก ทำให้ผู้ที่สนใจมาเรียนพยาบาลลดลง เกิดสมองไหลจากประกอบกับมีความเหลื่อมล้ำของวิชาชีพที่อยู่ในกระทรวงสาธารณสุข
- T๔ เกิดสงคราม ส่งผลกระทบให้เศรษฐกิจตกต่ำ ส่งผลต่อต้นทุนการผลิตบัณฑิตสูงขึ้นและผู้ที่สนใจเรียนไม่มีเงินในการเรียน
- T๕ สถาบันการศึกษาทั้งภาครัฐและเอกชนผลิตบัณฑิตพยาบาลเพิ่มมากขึ้น เปิดบริการวิชาการมากขึ้น
- T๖ ระบบฐานข้อมูลของสบช.ยังไม่เสถียรมีการเปลี่ยนแปลง ไม่สามารถนำไปใช้บริหารจัดการและปฏิบัติการได้
- T๗ กระทรวงสาธารณสุขไม่มีนโยบายให้ทุนการศึกษากับนักศึกษาทุกคนที่เข้ามาเรียน

ผลการวิเคราะห์ปัจจัยเชิงกลยุทธ์ทั้งปัจจัยภายในองค์กร (Internal Strategic Factors Summary: IFAS) และปัจจัยภายนอกองค์กร (External Strategic Factors Summary: EFAS) วิทยาลัยพยาบาลบรมราชชนนี พุทธชินราช ในปี พ.ศ. ๒๕๖๖ ที่สถานะองค์กรอยู่ที่ WT กล่าวคือ จุดอ่อน (Weakness) และภัยคุกคาม (Threats) เรียกว่า อยู่ในสถานะถดถอย (Dogs) แสดงให้เห็นว่าวิทยาลัยพยาบาลบรมราชชนนีพุทธชินราช ควรดำเนินกลยุทธ์ในลักษณะของการตั้งรับดำเนินกลยุทธ์ระยะสั้นเพื่อปกป้องจุดอ่อนที่จะนำไปสู่การถดถอย หรือมุ่งลดจุดอ่อนภายใน และหลีกเลี่ยงภัยคุกคามจากภายนอก ดังนั้น วิทยาลัยพยาบาลบรมราชชนนี พุทธชินราชได้นำผลการวิเคราะห์ดังกล่าว เข้าสู่การจัดทำแผนกลยุทธ์ (๕ ปี) พ.ศ. ๒๕๖๖-๒๕๗๐ และแปลงแผนกลยุทธ์สู่การปฏิบัติ ในแผนปฏิบัติการ ปีงบประมาณ ๒๕๖๖ โดยมี ๕ ประเด็นยุทธศาสตร์ ๑๒ เป้าประสงค์ ๑๘ กลยุทธ์ ๔๘ ตัวชี้วัดเป้าประสงค์ ๙ แผนงาน มีโครงการตามกลยุทธ์ (Strategic Project: SP) จำนวน ๑๒ โครงการ และโครงการตามพันธกิจ (Routine Project: RP) จำนวน ๒๘ โครงการ มีทั้งสิ้น ๔๘ โครงการ ซึ่งจะได้กล่าวต่อไปในส่วนที่ ๓

### ส่วนที่ ๓

#### แผนกลยุทธ์ และแผนปฏิบัติการ ปีงบประมาณ ๒๕๖๖

วิทยาลัยพยาบาลบรมราชชนนี พุทธชินราช มีการจัดทำแผนกลยุทธ์ พ.ศ.๒๕๖๖-๒๕๗๐ และแผนปฏิบัติการประจำปีงบประมาณ ๒๕๖๖ โดยบุคลากรทุกระดับมีส่วนร่วมในการวิเคราะห์ผลการดำเนินงานขององค์กร และปัจจัยที่เกี่ยวข้อง ดำเนินการแปลงแผนกลยุทธ์สู่การปฏิบัติเป็นแผนปฏิบัติการประจำปีงบประมาณ ๒๕๖๖ โดยมีการกำหนดประเด็นยุทธศาสตร์ ๕ ประเด็น โดยแต่ละประเด็นยุทธศาสตร์ประกอบด้วยเป้าประสงค์ ตัวชี้วัดเป้าประสงค์ กลยุทธ์ และแผนงาน ดังนี้

**ประเด็นยุทธศาสตร์ที่ ๑ การผลิตบัณฑิตพยาบาลที่มีคุณภาพตามมาตรฐานสากล และอัตลักษณ์ของสถาบัน เพื่อบริหารจัดการสุขภาวะชุมชน และการพยาบาลผู้ป่วยโรคเรื้อรัง**

**เป้าประสงค์ที่ ๑.๑ บัณฑิตมีคุณภาพตามกรอบมาตรฐานคุณวุฒิระดับปริญญาตรี / ปริญญาโท สาขาพยาบาลศาสตร์**

**กลยุทธ์ที่ ๐๑-๑** ยกระดับกระบวนการจัดการเรียนการสอนที่พัฒนาให้บัณฑิตมีคุณภาพตามกรอบมาตรฐานคุณวุฒิระดับปริญญาตรี/ปริญญาโท สาขาพยาบาลศาสตร์

**ตัวชี้วัดที่ ๐๑-๑** ร้อยละของผู้สำเร็จการศึกษาที่มีผลการประเมินคุณภาพตามกรอบมาตรฐานคุณวุฒิระดับปริญญาตรี/ปริญญาโท สาขาพยาบาลศาสตร์ในระดับดีขึ้น (คะแนนเฉลี่ยมากกว่าหรือเท่ากับ ๓.๕๑ จากคะแนนเต็ม ๕)

**ตัวชี้วัดที่ ๐๑-๒** ร้อยละของนักศึกษาที่ผลการประเมินคุณภาพตามกรอบมาตรฐานคุณวุฒิระดับปริญญาตรี / ปริญญาโท สาขาพยาบาลศาสตร์ในระดับดีขึ้น (คะแนนเฉลี่ยมากกว่าหรือเท่ากับ ๓.๕๑ จากคะแนนเต็ม ๕)

**กลยุทธ์ที่ ๐๑-๒** สนับสนุนการจัดการเรียนการสอนและการพัฒนานักศึกษาเพื่อพัฒนาผลสัมฤทธิ์ในการสอบรับใบประกอบวิชาชีพ

**ตัวชี้วัดที่ ๐๑-๓** ร้อยละของผู้สอบความรู้ขอขึ้นทะเบียนและรับใบอนุญาตประกอบวิชาชีพการพยาบาลและการผดุงครรภ์ผ่านในครั้งแรก

**กลยุทธ์ที่ ๐๑-๓** สนับสนุนการพัฒนาทักษะการเรียนรู้ในศตวรรษที่ ๒๑ สู่การพยาบาลตามอัตลักษณ์ที่สถาบันกำหนดและการจัดการสุขภาวะชุมชนโรคเรื้อรัง

**ตัวชี้วัดที่ ๐๑-๔** คะแนนเฉลี่ยทักษะการเรียนรู้ในศตวรรษที่ ๒๑ ของนักศึกษาตามการรับรู้ของตนเองของนักศึกษาแต่ละชั้นปี อยู่ในระดับดีขึ้น (คะแนนเฉลี่ยมากกว่าหรือเท่ากับ ๓.๕๑ จากคะแนนเต็ม ๕) (ตัวชี้วัด ๖ ของคณะ และตัวชี้วัดที่ ๑.๒.๒ ประเด็นยุทธศาสตร์ที่ ๑ ของ สปช.)



**ตัวชี้วัดที่ ๐๑-๕** ร้อยละของผู้สำเร็จการศึกษาที่มีผลการประเมินอัตลักษณ์ของสถาบันในระดับดีขึ้นไป (คะแนนเฉลี่ยมากกว่าหรือเท่ากับ ๓.๕๑ จากคะแนนเต็ม ๕) (ตัวชี้วัด ๘ ของคณะ และตัวชี้วัดที่ ๑.๓.๑ ประเด็นยุทธ์ที่ ๑ ของ สปช.)

**ตัวชี้วัดที่ ๐๑-๖** ร้อยละของผู้สำเร็จการศึกษาที่มีผลการประเมินการบริการสุขภาพด้วยหัวใจความเป็นมนุษย์ในระดับดีขึ้นไป (คะแนนเฉลี่ยมากกว่าหรือเท่ากับ ๓.๕๑ จากคะแนนเต็ม ๕) (ตัวชี้วัดที่ ๑๒ ของคณะ ตัวชี้วัด ๑.๓.๒ ประเด็นยุทธ์ที่ ๑ ของ สปช.)

**ตัวชี้วัดที่ ๐๑-๗** ร้อยละของนักศึกษาที่มีผลการสอบภาษาอังกฤษเป็นไปตามเกณฑ์มาตรฐานที่สถาบันกำหนด (ตัวชี้วัดที่ ๕ ของคณะ ตัวชี้วัด ๑.๒.๑ ประเด็นยุทธ์ที่ ๑ ของ สปช.)

**ตัวชี้วัดที่ ๐๑-๘** ร้อยละของนักศึกษาที่มีผลการประเมินทักษะศตวรรษที่ ๒๑ ในระดับดีขึ้นไป (คะแนนเฉลี่ยมากกว่าหรือเท่ากับ ๓.๕๑ จากคะแนนเต็ม ๕) (ตัวชี้วัดที่ ๖ ของคณะ)

**ตัวชี้วัดที่ ๐๑-๙** จำนวนผลงานวิจัย/งานสร้างสรรค์/นวัตกรรมของนักศึกษาที่ได้รับรางวัลระดับชาติหรือนานาชาติ (ระดับปริญญาตรี ระดับบัณฑิตศึกษา) (ตัวชี้วัดที่ ๗ ของคณะ)

**ตัวชี้วัดที่ ๐๑-๑๐** ร้อยละของนักศึกษาชั้นปีสุดท้ายที่มีผลการประเมินสมรรถนะการบริหารจัดการสุขภาวะชุมชนในระดับดีขึ้นไป (ตัวชี้วัดที่ ๙ ของคณะ)

**ตัวชี้วัดที่ ๐๑-๑๑** ร้อยละของผู้สำเร็จการศึกษาที่มีผลการประเมินด้านการบริการด้วยหัวใจความเป็นมนุษย์ในระดับดีขึ้นไป (ประเมินโดยผู้ใช้บัณฑิต) (ตัวชี้วัดที่ ๑๒ ของคณะ)

**ตัวชี้วัดที่ ๐๑-๑๒** ร้อยละของนักศึกษาชั้นปีสุดท้ายที่มีผลการประเมินทักษะการพยาบาลผู้ป่วยโรคเรื้อรังในระดับดีขึ้นไป (คะแนนเฉลี่ยมากกว่าหรือเท่ากับ ๓.๕๑ จากคะแนนเต็ม ๕)

**กลยุทธ์ที่ ๐๑-๔** สนับสนุนการจัดการเรียนการสอนเพื่อพัฒนาสมรรถนะเชิงวิชาการ วิชาชีพของนักศึกษา

**ตัวชี้วัดที่ ๐๑-๑๓** ร้อยละของผู้สำเร็จการศึกษาที่มีผลการประเมินสมรรถนะเชิงวิชาชีพในระดับดีขึ้นไป (ตัวชี้วัดที่ ๑๐ ของคณะ)

**เป้าประสงค์ที่ ๑.๒** บริหารหลักสูตรอย่างมีคุณภาพตามมาตรฐานสากล

**กลยุทธ์ที่ ๐๑-๕** สนับสนุนการบริหารหลักสูตรเพื่อก้าวสู่การบริหารหลักสูตรตามเกณฑ์มาตรฐาน AUN-QA

**ตัวชี้วัดที่ ๐๑-๑๔** หลักสูตรการศึกษาที่ผ่านเกณฑ์ AUN-QA ในการประกันคุณภาพหลักสูตรด้วยคะแนนตั้งแต่ ๓.๐๐ ขึ้นไป

**๒ ประเด็นยุทธศาสตร์ที่ ๒ การสร้างองค์ความรู้และนวัตกรรมด้านสุขภาพ เพื่อพัฒนาสุขภาพชุมชนและสังคม**

**เป้าประสงค์ที่ ๒.๑** ผลิตผลงานวิจัย ผลงานวิชาการและนวัตกรรมที่มีคุณภาพสามารถนำไปใช้ประโยชน์ในการพัฒนาสุขภาพของชุมชนหรือสังคม

**กลยุทธ์ที่ ๐๒-๑** เร่งรัดการผลิตเผยแพร่ผลงานวิจัยผลงานวิชาการและนวัตกรรมที่มีคุณภาพในระดับชาติและนานาชาติ

**ตัวชี้วัดที่ ๐๒-๑๕** ร้อยละของจำนวนผลงานวิจัยและผลงานวิชาการที่ตีพิมพ์ต่อจำนวนอาจารย์ในวารสารระดับชาติและนานาชาติ (ตัวชี้วัดที่ ๑๔ ของคณะ)

**ตัวชี้วัดที่ ๐๒-๑๖** จำนวนผลงานวิจัย และผลงานวิชาการที่ถูกอ้างอิงในฐานข้อมูลที่ได้รับการยอมรับ

**ตัวชี้วัดที่ ๐๒-๑๗** จำนวนผลงานวิจัย ผลงานวิชาการและนวัตกรรมที่ได้รับ สิทธิบัตรหรืออนุสิทธิบัตรหรือได้รับรางวัลระดับชาติหรือนานาชาติ (ตัวชี้วัดที่ ๑๗ ของคณะ)

**ตัวชี้วัดที่ ๐๒-๑๘** จำนวนเงินทุนวิจัยภายนอก (ตัวชี้วัดที่ ๑๘ คณะ)

**๓ ประเด็นยุทธศาสตร์ที่ ๓ การบริการวิชาการแก่สังคมเพื่อตอบสนอง ความต้องการของระบบสุขภาพโดยการมีส่วนร่วมของชุมชน**

**เป้าประสงค์ที่ ๓.๑** ให้บริการวิชาการที่ตอบสนองความต้องการของสังคมและเขตบริการสุขภาพที่ ๒

**กลยุทธ์ที่ ๐๓-๑** พัฒนาศูนย์บริการวิชาการที่ตอบสนองความต้องการของระบบสุขภาพของประเทศ

**ตัวชี้วัดที่ ๐๓-๑๙** วิทยาลัยมีระดับความสำเร็จในการเสริมสร้างความเข้มแข็งของศูนย์บริการวิชาการ ระดับ ๕ (ตัวชี้วัดที่ ๒๑ ของคณะ)

**ตัวชี้วัดที่ ๐๓-๒๐** ร้อยละของบุคลากรที่ได้รับเชิญเป็นวิทยากร กรรมการ ผู้ทรงคุณวุฒิ ที่ปรึกษาเพิ่มขึ้นจากปีที่ผ่านมาทั้งระดับชาติและนานาชาติ

**ตัวชี้วัดที่ ๐๓-๒๑** ร้อยละของอัตราเพิ่มของการพัฒนาหลักสูตรใหม่ที่นำไปใช้เมื่อเทียบกับปีที่ผ่านมา (ตัวชี้วัดที่ ๒๒ ของคณะ)

**ตัวชี้วัดที่ ๐๓-๒๒** ร้อยละของหลักสูตรฝึกอบรมที่มีค่า NPS ระดับดีมากขึ้นไป (ตัวชี้วัดที่ ๑.๓.๓ ประเด็นยุทธศาสตร์ที่ ๓ ของ สปช.)

**ตัวชี้วัดที่ ๐๓-๒๓** ร้อยละของอัตราเพิ่มของเงินรายได้จากการบริการวิชาการเทียบกับปีที่ผ่านมา

**เป้าประสงค์ที่ ๓.๒** พัฒนาศูนย์ความเป็นเลิศทางวิชาการด้านการจัดการโรคเรื้อรัง

**กลยุทธ์ที่ ๐๓-๒** พัฒนาชุมชนเข้มแข็งด้านการจัดการโรคเรื้อรังที่ยั่งยืน

**ตัวชี้วัดที่ ๐๓-๒๔** ร้อยละของประชาชนที่อยู่ในชุมชนที่ได้รับการพัฒนาสมรรถนะด้านสุขภาพด้วย สปช. โมเดล (ตัวชี้วัดที่ ๑.๓.๒ ประเด็นยุทธศาสตร์ที่ ๓ ของ สปช.)

**๙ ประเด็นยุทธศาสตร์ที่ ๔ ทำนุบำรุงศิลปวัฒนธรรมภูมิปัญญาท้องถิ่นและความเป็นไทย**

**เป้าประสงค์ที่ ๔.๑ บุคลากรทุกระดับและนักศึกษา มีความภาคภูมิใจในการทำนุบำรุงและสืบสานศิลปวัฒนธรรม ภูมิปัญญาท้องถิ่นและความเป็นไทย**

**กลยุทธ์ที่ ๐๔-๑** ส่งเสริมความภาคภูมิใจของบุคลากรทุกระดับและนักศึกษาในการทำนุบำรุงศิลปวัฒนธรรม ภูมิปัญญาท้องถิ่นและความเป็นไทย

**ตัวชี้วัดกลยุทธ์ที่ ๐๔-๒๕** ร้อยละของบุคลากรทุกระดับและนักศึกษามีความภาคภูมิใจในการทำนุบำรุงและสืบสานศิลปวัฒนธรรม ภูมิปัญญาท้องถิ่นและความเป็นไทย อยู่ในระดับดี ค่าเฉลี่ยมากกว่า ๓.๕๑ จากคะแนนเต็ม ๕

**ตัวชี้วัดกลยุทธ์ที่ ๐๔-๒๖** ร้อยละของบุคลากรทุกระดับและนักศึกษา มีการเข้าร่วมทำนุบำรุงและสืบสานศิลปวัฒนธรรม ภูมิปัญญาท้องถิ่นและความเป็นไทย

**เป้าประสงค์ที่ ๔.๒ มีการนำศิลปวัฒนธรรม ภูมิปัญญาท้องถิ่นและความเป็นไทยไปใช้ประโยชน์ในการสร้างเสริมและดูแลสุขภาพ**

**กลยุทธ์ที่ ๐๔-๒** ส่งเสริมการใช้ประโยชน์ในการสร้างเสริมและดูแลสุขภาพด้วยศิลปวัฒนธรรม ภูมิปัญญาท้องถิ่นและความเป็นไทย

**ตัวชี้วัดกลยุทธ์ที่ ๐๔-๒๗** จำนวนผลงานที่มีการบูรณาการศิลปวัฒนธรรม ภูมิปัญญาท้องถิ่นและความเป็นไทยกับการพัฒนา นักศึกษา และพันธกิจด้านอื่น (ตัวชี้วัดที่ ๓๖ ของคณะ)

**ตัวชี้วัดกลยุทธ์ที่ ๐๔-๒๘** มีการเผยแพร่กิจกรรมหรือผลงานในการสร้างเสริมและดูแลสุขภาพ ที่ใช้ศิลปวัฒนธรรม ภูมิปัญญาท้องถิ่นและความเป็นไทยต่อสาธารณชน (ตัวชี้วัดสภากาชาด)

**ประเด็นยุทธศาสตร์ที่ ๕ การเป็นองค์กรสมรรถนะสูงภายใต้การบริหารจัดการตามหลักธรรมาภิบาล**

**เป้าประสงค์ที่ ๕.๑ บริหารการเงินการคลังเพื่อความโปร่งใสและก่อให้เกิดความมั่นคงในสถานะทางการเงินของวิทยาลัย**

**กลยุทธ์ที่ ๐๕-๑** ส่งเสริมการบริหารการเงินการคลังเพื่อความโปร่งใสและก่อให้เกิดความมั่นคงในสถานะทางการเงินของวิทยาลัย

**ตัวชี้วัดที่ ๐๕-๒๙** สภาพคล่องทางการเงิน (financial liquidity ratio)

**เป้าประสงค์ที่ ๕.๒ พัฒนาบุคลากรทุกระดับให้มีสมรรถนะในการปฏิบัติงานและมีจำนวนเพียงพอตามกรอบอัตรากำลังที่กำหนด**

**กลยุทธ์ที่ ๐๕-๒** การบริหารอัตรากำลังบุคลากรให้สอดคล้องกับความต้องการของวิทยาลัย และเกิดความพอใจ ความผูกพันต่อองค์กร

**ตัวชี้วัดที่ ๐๕-๓๐** อัตราร้อยละของจำนวนอาจารย์ประจำต่อนักศึกษา เต็มเวลาเทียบเท่า (ตัวชี้วัดที่ ๒๗ ของคณะ)

**ตัวชี้วัดที่ ๐๕-๓๑** ร้อยละของจำนวนบุคลากรสายสนับสนุนต่อจำนวนกรอบอัตรากำลัง (ตัวชี้วัดที่ ๒๘ ของคณะ)

**ตัวชี้วัดที่ ๐๕-๓๒** ร้อยละของบุคลากรที่ผ่านการประเมินสมรรถนะในการปฏิบัติงานอยู่ในระดับดี

ตัวชี้วัดที่ ๐๕-๓๓ ร้อยละของจำนวนอาจารย์ในวิทยาลัยที่มีตำแหน่งทางวิชาการ (ตัวชี้วัดที่ ๓๐ ของคณะ ตัวชี้วัด ๒.๑.๓ ประเด็น ยุทธที่ ๑ ของ สปช)

๒.๑.๔ ประเด็นยุทธที่ ๑ ของ สปช) ตัวชี้วัดที่ ๐๕-๓๔ ร้อยละของบุคลากรสายวิชาการ ที่มีคุณวุฒิ ป.เอก ในภาพรวมของวิทยาลัย (ตัวชี้วัดที่ ๓๑ ของคณะ ตัวชี้วัด

ตัวชี้วัดที่ ๐๕-๓๕ ร้อยละของบุคลากรที่มีผลการประเมินความสุขในการทำงานเพิ่มขึ้น (ตัวชี้วัดที่ ๒๙ ของคณะ)

ตัวชี้วัดที่ ๐๕-๓๖ ร้อยละอัตราคงอยู่ของบุคลากร

ตัวชี้วัดที่ ๐๕-๓๗ ร้อยละของบุคลากรที่มีทัศนคติต่อองค์กร อยู่ในระดับดีค่าเฉลี่ยมากกว่า ๓.๕๑ จากคะแนนเต็ม ๕

กลยุทธ์ที่ ๐๕-๓ ยกกระดับความเชี่ยวชาญของบุคลากรให้เป็นที่ยอมรับในระดับชาติหรืออาเซียน

ตัวชี้วัดที่ ๐๕-๓๘ ร้อยละของอาจารย์ที่ผ่านการประเมินสมรรถนะตามกรอบมาตรฐานวิชาชีพ PSF ระดับ ๒ ขึ้นไป (ตัวชี้วัดที่ ๑๓ ของคณะ ตัวชี้วัดที่

๒.๑.๒ ของ สปช.ประเด็นยุทธที่ ๑ ของ สปช.)

ตัวชี้วัดที่ ๐๕-๓๙ ร้อยละของบุคลากรสายวิชาการมีการเพิ่มพูนทักษะปฏิบัติในคลินิก (Faculty Practice) (ตัวชี้วัดที่ ๓๒ ของ คณะ)

ตัวชี้วัดที่ ๐๕-๔๐ ร้อยละของอาจารย์ประจำที่มีคุณวุฒิปริญญาเอกตรงตามสาขาที่เปิดการเรียนการสอน (ตัวชี้วัดที่ ๓๓ ของคณะ)

ตัวชี้วัดที่ ๐๕-๔๑ ร้อยละของบุคลากรที่ได้รับเชิญเป็นวิทยากร กรรมการผู้ทรงคุณวุฒิ ที่ปรึกษา เพิ่มขึ้นจากปีที่ผ่านมา ๑) ระดับชาติ ๒) นานาชาติ (ตัวชี้วัดที่ ๑.๒.๑ ประเด็นยุทธที่ ๓ ของสปช)

เป้าประสงค์ที่ ๕.๓ พัฒนาระบบเทคโนโลยีสารสนเทศทางการบริหารวิทยาลัยครบวงจร และเชื่อมต่อกับคณะพยาบาลศาสตร์

กลยุทธ์ที่ ๐๕-๔ พัฒนาระบบเทคโนโลยีสารสนเทศเพื่อการบริหารงานและการจัดการศึกษาที่มีประสิทธิภาพ

๔.๑.๑ ประเด็นยุทธที่ ๕ ของ สปช) ตัวชี้วัดที่ ๐๕-๔๒ ร้อยละของวิทยาลัยมีโครงสร้าง พื้นฐานด้านเทคโนโลยี สารสนเทศได้มาตรฐาน (ตัวชี้วัดที่ ๓๗ ของคณะตัวชี้วัด

และตัวชี้วัด ๔.๑.๑ ประเด็นยุทธที่ ๕ ของ สปช) ตัวชี้วัดที่ ๐๕-๔๓ ระดับความสำเร็จของการพัฒนาระบบสารสนเทศเพื่อใช้ในการตัดสินใจของผู้บริหาร (ตัวชี้วัดที่ ๓๘ ของคณะ

**เป้าประสงค์ที่ ๕.๔ พัฒนาระบบบริหารวิทยาลัยโดยใช้หลักธรรมาภิบาล**

**กลยุทธ์ที่ ๐๕-๕** ขับเคลื่อนวิทยาลัยตามเกณฑ์คุณภาพการศึกษาเพื่อการดำเนินการที่เป็นเลิศ

**ตัวชี้วัดที่ ๐๕-๕๔** ผลการประเมินตามเกณฑ์คุณภาพการศึกษาเพื่อการดำเนินการที่เป็นเลิศ (ตัวชี้วัดที่ ๓๔ ของคณะ และตัวชี้วัด

๒.๑.๒ ประเด็นยุทธศาสตร์ที่ ๕ ของ สบช)

**ตัวชี้วัดที่ ๐๕-๕๕** วิทยาลัยได้รับการรับรองจากสภาการพยาบาลเป็นระยะเวลา ๕ ปี (ตัวชี้วัดที่ ๓๕ ของคณะ และตัวชี้วัด ๒.๑.๒

ประเด็นยุทธศาสตร์ที่ ๕ ของ สบช)

**กลยุทธ์ที่ ๐๕-๕** ส่งเสริมการบริหารจัดการวิทยาลัยโดยใช้หลักธรรมาภิบาล

**ตัวชี้วัดที่ ๐๕-๕๖** คะแนนการประเมินคุณธรรมและความโปร่งใสในการดำเนินงานของหน่วยงานภาครัฐ (OTA) ระดับวิทยาลัย


(ตัวชี้วัด ๓.๑.๑ ประเด็นยุทธศาสตร์ที่ ๕ ของ สบช)

**ตัวชี้วัดที่ ๐๕-๕๗** ระดับความสำเร็จของการควบคุมภายใน (ตัวชี้วัด ๓.๒.๑ ประเด็นยุทธศาสตร์ที่ ๕ ของ สบช)

**ตัวชี้วัดที่ ๐๕-๕๘** ระดับความสำเร็จของการดำเนินการ Green office (ตัวชี้วัด ๓.๓.๑ ประเด็นยุทธศาสตร์ที่ ๕ ของ สบช)

ทั้งนี้เพื่อให้การนำแผนกลยุทธ์ลงสู่การปฏิบัติที่มีประสิทธิภาพ มีการมอบหมายความรับผิดชอบหลักและความรับผิดชอบรอง ดังนี้

กลยุทธ์	ฝ่ายวิชาการ	ฝ่ายวิจัยและบริการวิชาการ	ฝ่ายอำนวยการ
๐๑-๑ ยกระดับกระบวนการจัดการเรียนการสอนที่พัฒนาให้บัณฑิตมีคุณภาพตามกรอบมาตรฐานคุณวุฒิระดับปริญญาตรี / ปริญญาโท สาขาพยาบาลศาสตร์			
๐๑-๒ สนับสนุนการจัดการเรียนการสอนและการพัฒนานักศึกษาเพื่อพัฒนาผลสัมฤทธิ์ในการสอบรับใบประกอบวิชาชีพ			
๐๑-๓ สนับสนุนการพัฒนาทักษะการเรียนรู้ในศตวรรษที่ ๒๑ สู่การพยาบาลตามอัตลักษณ์ที่สถาบันกำหนดและการจัดการสุขภาวะชุมชนโรคเรื้อรัง			
๐๑-๔ สนับสนุนการจัดการเรียนการสอนเพื่อพัฒนาสมรรถนะเชิงวิชาการ วิชาชีพของนักศึกษา			
๐๑-๕ สนับสนุนการบริหารหลักสูตรเพื่อก้าวสู่การบริหารหลักสูตรตามเกณฑ์มาตรฐาน AUN-QA			
๐๒-๑ เร่งรัดการผลิตเผยแพร่ผลงานวิจัยผลงานวิชาการและนวัตกรรมที่มีคุณภาพในระดับชาติและนานาชาติ			
๐๓-๑ พัฒนาศูนย์บริการวิชาการที่ตอบสนองความต้องการของระบบสุขภาพของประเทศ			
๐๓-๒ พัฒนาชุมชนเข้มแข็งด้านการจัดการโรคเรื้อรังที่ยั่งยืน			
๐๔-๑ ส่งเสริมความภาคภูมิใจของบุคลากรทุกระดับและนักศึกษาในการทำนุบำรุงศิลปวัฒนธรรม ภูมิปัญญาท้องถิ่นและความเป็นไทย			
๐๔-๒ ส่งเสริมการใช้ประโยชน์ในการสร้างเสริมและดูแลสุขภาพด้วยศิลปวัฒนธรรม ภูมิปัญญาท้องถิ่นและความเป็นไทย			
๐๕-๑ ส่งเสริมการบริหารการเงินการคลังเพื่อความโปร่งใสและก่อให้เกิดความมั่นคงในสถานะทางการเงินของวิทยาลัย			
๐๕-๒ การบริหารอัตรากำลังบุคลากรให้สอดคล้องกับความต้องการของวิทยาลัย และเกิดความพอใจ ความผูกพันต่อองค์กร			
๐๕-๓ ยกระดับความเชี่ยวชาญของบุคลากรให้เป็นที่ยอมรับในระดับชาติหรืออาเซียน			
๐๕-๔ พัฒนาระบบเทคโนโลยีสารสนเทศเพื่อการบริหารงานและการจัดการศึกษาที่มีประสิทธิภาพ			
๐๕-๕ ส่งเสริมการบริหารจัดการวิทยาลัยโดยใช้หลักธรรมาภิบาล			
๐๕-๖ ขับเคลื่อนวิทยาลัยตามเกณฑ์คุณภาพการศึกษาเพื่อการดำเนินการที่เป็นเลิศ			

หมายเหตุ :  ผู้รับผิดชอบหลัก  ผู้รับผิดชอบรอง

: ตัวเลขสองตัวแรกคือประเด็นยุทธศาสตร์ ตัวเลขตัวที่สามคือลำดับที่ของกลยุทธ์ในประเด็นยุทธศาสตร์นั้นๆ

## ส่วนที่ ๔

การกำกับติดตามแผนปฏิบัติการ ปีงบประมาณ ๒๕๖๖ วิทยาลัยพยาบาลบรมราชชนนี พุทธชินราช

เพื่อให้บรรลุวิสัยทัศน์ในการ “เป็นสถาบันการศึกษาพยาบาลชั้นนำระดับอาเซียนในการสร้างผู้นำ นวัตกรรม และองค์ความรู้ทางด้านสุขภาพ เพื่อสุขภาวะชุมชน ภายในปี ๒๕๗๐” และตัวชี้วัดตามแผนปฏิบัติการ ปีงบประมาณ ๒๕๖๖ มีโครงการตามกลยุทธ์ (Strategic Project: SP) จำนวน ๑๔ โครงการ และโครงการตามพันธกิจ (Routine Project: RP) จำนวน ๓๔ โครงการ มีจำนวนทั้งสิ้น ๔๘ โครงการ โดยมีวัตถุประสงค์ และตัวชี้วัด ดังนี้

### วัตถุประสงค์

๑. เป็นแนวทางในการกำกับติดตามผลการดำเนินงานตามแผนปฏิบัติการ ปีงบประมาณ ๒๕๖๖
๒. เป็นแนวทางในการกำกับติดตามการใช้งบประมาณและความสำเร็จของการดำเนินงาน

### ตัวชี้วัดความสำเร็จ

๑. ร้อยละของโครงการและกิจกรรมที่กำหนดสามารถดำเนินการได้ตามแผนไม่น้อยกว่าร้อยละ ๘๐
๒. ร้อยละของโครงการที่ดำเนินการแล้วเสร็จสามารถเบิกจ่ายงบประมาณได้ตามเกณฑ์ที่กำหนดไม่น้อยกว่าร้อยละ ๘๐
๓. ตัวชี้วัดความสำเร็จระดับแผนงาน/โครงการที่ขับเคลื่อนยุทธศาสตร์ บรรลุไม่น้อยกว่าร้อยละ ๘๐
๔. ตัวชี้วัดความสำเร็จระดับแผนงาน/โครงการของแผนปฏิบัติการประจำปี บรรลุไม่น้อยกว่าร้อยละ ๘๐
- ๕.

ประเด็นยุทธศาสตร์	เป้าประสงค์	กลยุทธ์	ตัวชี้วัด กลยุทธ์	แผนงาน	โครงการ ตามกลยุทธ์	โครงการ ตามพันธกิจ	รวมจำนวน (โครงการ)
๑ การผลิตบัณฑิตพยาบาลที่มีคุณภาพตามมาตรฐานสากล และอัตลักษณ์ของสถาบัน เพื่อบริหารจัดการสุขภาวะชุมชน และการพยาบาลผู้ป่วยโรคเรื้อรัง	๒	๕	๑๔	๒	๔	๙	๑๓
๒ การสร้างองค์ความรู้และนวัตกรรมด้านสุขภาพ เพื่อพัฒนาสุขภาวะชุมชน และสังคม	๑	๑	๔	๑	๑	๓	๔
๓ การบริการวิชาการแก่สังคมเพื่อตอบสนอง ความต้องการของระบบสุขภาพ โดยการมีส่วนร่วมของชุมชน	๒	๒	๖	๑	๒	๘	๑๐
๔ ทำนุบำรุงศิลปวัฒนธรรมภูมิปัญญาท้องถิ่นและความเป็นไทย	๒	๒	๔	๑	๑	๒	๓
๕ การเป็นองค์กรสมรรถนะสูงภายใต้การบริหารจัดการตามหลักธรรมาภิบาล	๔	๖	๒๐	๔	๕	๑๓	๑๘
<b>สรุปจำนวนทั้งหมด</b>	<b>๑๑</b>	<b>๑๖</b>	<b>๔๘</b>	<b>๙</b>	<b>๑๔</b>	<b>๓๔</b>	<b>๔๘</b>

ประเด็นยุทธศาสตร์	เป้าประสงค์	กลยุทธ์	ตัวชี้วัดกลยุทธ์	แผนงาน	รหัสคณะ	รหัสโครงการ	ชื่อโครงการวิทยาลัยฯ (ชื่อโครงการตามรหัสคณะ)	กลุ่มงานที่รับผิดชอบ
ประเด็นยุทธศาสตร์ที่ ๑ การผลิตบัณฑิตพยาบาลที่มีคุณภาพตามมาตรฐานสากล และอัตลักษณ์ของสถาบัน เพื่อการบริหารจัดการสุขภาวะชุมชนและการพยาบาลผู้ป่วยโรคเรื้อรัง	เป้าประสงค์ที่ ๑.๑ บัณฑิตมีคุณภาพตามกรอบมาตรฐานคุณวุฒิระดับปริญญาตรี / ปริญญาโท สาขาพยาบาลศาสตร์	กลยุทธ์ที่ ๐๑-๑ ยกระดับกระบวนการจัดการเรียนการสอนที่พัฒนาให้บัณฑิตมีคุณภาพตามกรอบมาตรฐานคุณวุฒิระดับปริญญาตรี / ปริญญาโท สาขาพยาบาลศาสตร์	ตัวชี้วัดที่ ๐๑-๑ ร้อยละของผู้สำเร็จการศึกษาที่มีผลการประเมินคุณภาพตามกรอบมาตรฐานคุณวุฒิระดับปริญญาตรี/ปริญญาโท สาขาพยาบาลศาสตร์ในระดับดีขึ้นไป (คะแนนเฉลี่ยมากกว่าหรือเท่ากับ ๓.๕๑ จากคะแนนเต็ม ๕) ตัวชี้วัดที่ ๐๑-๒ ร้อยละของนักศึกษาที่ผลการประเมินคุณภาพตามกรอบมาตรฐานคุณวุฒิระดับปริญญาตรี / ปริญญาโท สาขาพยาบาลศาสตร์ในระดับดีขึ้นไป (คะแนนเฉลี่ยมากกว่าหรือเท่ากับ ๓.๕๑ จากคะแนนเต็ม ๕)	แผนงานที่ ๑ แผนผลิตบัณฑิตพยาบาล	FON-Edu-S๑๓	SP๐๑-๐๑	โครงการยกระดับการเรียนการสอนที่ส่งเสริมบัณฑิตตามกรอบมาตรฐานคุณวุฒิระดับปริญญาตรี สาขาพยาบาลศาสตร์ (โครงการเกี่ยวกับการพัฒนารูปแบบ/วิธีการจัดการเรียนการสอน และวัดและการประเมินผลการเรียนรู้แบบใหม่ ๆ)	ฝ่ายวิชาการ
				แผนงานที่ ๑ แผนผลิตบัณฑิตพยาบาล	FON-Edu-S๑๓	RP๐๑-๐๑	โครงการบริหารหลักสูตร(โครงการเกี่ยวกับการพัฒนารูปแบบ/วิธีการจัดการเรียนการสอน และวัดและการประเมินผลการเรียนรู้แบบใหม่ ๆ)	ฝ่ายวิชาการ
				แผนงานที่ ๑ แผนผลิตบัณฑิตพยาบาล	FON-Edu-R๐๔	RP๐๑-๐๒	โครงการรับนักศึกษาใหม่ (โครงการเกี่ยวกับการคัดเลือกบุคคลเข้าศึกษาหลักสูตรพยาบาลศาสตรบัณฑิต) (ระดับวิทยาลัย)	ฝ่ายวิชาการ
				แผนงานที่ ๑ แผนผลิตบัณฑิตพยาบาล	FON-Edu-R๐๑	RP๐๑-๐๓	โครงการบริหารการเรียนการสอนรายวิชา (โครงการบริหารจัดการด้านการจัดการเรียนการสอนรายวิชาในหลักสูตรปริญญาตรี) (ค่าสอน ค่าเดินทาง เบี้ยเลี้ยง ที่พัก)	ฝ่ายวิชาการ
				แผนงานที่ ๑ แผนผลิตบัณฑิตพยาบาล	FON-Edu-R๐๖	RP๐๑-๐๔	โครงการสัมมนาแหล่งฝึกเพื่อประสิทธิภาพการจัดการเรียนการสอนภาคปฏิบัติ (โครงการเกี่ยวกับการพัฒนาศักยภาพอาจารย์ที่เลี้ยง สัมมนาแหล่งฝึกภาคปฏิบัติ)	ฝ่ายวิชาการ



ประเด็นยุทธศาสตร์	เป้าประสงค์	กลยุทธ์	ตัวชี้วัดกลยุทธ์	แผนงาน	รหัสคณะ	รหัสโครงการ	ชื่อโครงการวิทยาลัยฯ (ชื่อโครงการตามรหัสคณะ)	กลุ่มงานที่รับผิดชอบ
				แผนงานที่ ๑ แผนผลิตบัณฑิตพยาบาล	FON-Edu-R๐๕	RP๐๑-๐๗	โครงการพัฒนาบุคลากรสาธารณสุขตามความต้องการของระบบสุขภาพและบริบทพื้นที่:การจัดการเรียนการสอนหลักสูตรผู้ช่วยพยาบาลรุ่นที่ ๖ (โครงการบริหารจัดการด้านการจัดการเรียนการสอนหลักสูตรประกาศนียบัตรผู้ช่วยพยาบาล)	ฝ่ายวิชาการ
		กลยุทธ์ที่ ๐๑-๒ สนับสนุนการจัดการเรียนการสอนและการพัฒนานักศึกษาเพื่อพัฒนาผลสัมฤทธิ์ในการสอบรับใบประกอบวิชาชีพ	ตัวชี้วัดที่ ๐๑-๓ ร้อยละของผู้สอบความรู้ขึ้นทะเบียนและรับใบอนุญาตประกอบวิชาชีพการพยาบาลและการผดุงครรภ์ผ่านในครั้งแรก	แผนงานที่ ๑ แผนผลิตบัณฑิตพยาบาล	FON-Edu-R๐๗	SP๐๑-๐๒	โครงการการเตรียมความพร้อมสอบรับใบอนุญาตประกอบวิชาชีพการพยาบาลและการผดุงครรภ์ ปีการศึกษา ๒๕๖๕-๒๕๖๘ (โครงการเตรียมความพร้อมเพื่อการเรียนรู้และก้าวสู่วิชาชีพ)	ฝ่ายวิชาการ
		กลยุทธ์ที่ ๐๑-๓ สนับสนุนการพัฒนาทักษะการเรียนรู้ในศตวรรษที่ ๒๑ สู่อัตลักษณ์ที่สถาบันกำหนดและการจัดการสุขภาพชุมชนโรคเรื้อรัง	ตัวชี้วัดที่ ๐๑-๔ คะแนนเฉลี่ยทักษะการเรียนรู้ในศตวรรษที่ ๒๑ ของนักศึกษาตามการรับรู้ของตนเองของนักศึกษาแต่ละชั้นปี อยู่ในระดับดีขึ้นไป (คะแนนเฉลี่ยมากกว่าหรือเท่ากับ ๓.๕๑ จากคะแนนเต็ม ๕) (ตัวชี้วัด ๖ ของคณะ และตัวชี้วัดที่ ๑.๒.๒ ประเด็นยุทธศาสตร์ที่ ๑ ของ สบข.)	แผนงานที่ ๑ แผนผลิตบัณฑิตพยาบาล	FON-Edu-So๔.๑	SP๐๑-๐๓	โครงการพัฒนาสมรรถนะบัณฑิตวิทยาลัยพยาบาลบรมราชชนนี พุทธชินราช (เบนทุกา excellent) (โครงการพัฒนากระบวนการเรียนรู้ที่ส่งเสริมให้ผู้เรียนมีสมรรถนะเชิงวิชาชีพ มีอัตลักษณ์ สบข การให้บริการด้วยหัวใจความเป็นมนุษย์ และการบริหารจัดการสุขภาพะชุมชน(ทุกวิทยาลัย)	ฝ่ายวิชาการ
			ตัวชี้วัดที่ ๐๑-๕ ร้อยละของผู้สำเร็จการศึกษาที่มีผลการประเมินอัตลักษณ์ของสถาบันในระดับดีขึ้นไป (คะแนนเฉลี่ยมากกว่าหรือเท่ากับ	แผนงานที่ ๑	FON-Edu-So๔	RP๐๑-๐๖	โครงการพัฒนาการเรียนรู้อยู่ยุคสังคมนวัตกรรม (New normal) (โครงการพัฒนาการเรียนรู้อยู่ยุคสังคมนวัตกรรม (New normal) เช่น พัฒนาคัลัง	ฝ่ายวิชาการ

ประเด็นยุทธศาสตร์	เป้าประสงค์	กลยุทธ์	ตัวชี้วัดกลยุทธ์	แผนงาน	รหัสคณะ	รหัสโครงการ	ชื่อโครงการวิทยาลัยฯ (ชื่อโครงการตามรหัสคณะ)	กลุ่มงานที่รับผิดชอบ
			๓.๕๑ จากคะแนนเต็ม ๕) (ตัวชี้วัด ๘ ของคณะ และตัวชี้วัดที่ ๑.๓.๑ ประเด็นยุทธ์ที่ ๑ ของ สบช.)	แผนผลิตบัณฑิตพยาบาล			สถานการณ์ พัฒนาศูนย์ SIM ของเครือข่าย (คณะ)	
			<u>ตัวชี้วัดที่ ๐๑-๖</u> ร้อยละของผู้สำเร็จการศึกษาที่มีผลการประเมินการบริการสุขภาพด้วยหัวใจความเป็นมนุษย์ในระดับดีขึ้น (คะแนนเฉลี่ยมากกว่าหรือเท่ากับ ๓.๕๑ จากคะแนนเต็ม ๕) (ตัวชี้วัดที่ ๑๒ ของคณะ ตัวชี้วัด ๑.๓.๒ ประเด็นยุทธ์ที่ ๑ ของ สบช.)	แผนงานที่ ๒ แผนพัฒนานักศึกษาพยาบาล	FON-Edu-R๐๘	RP๐๑-๐๘	โครงการพัฒนานักศึกษาด้วยกิจกรรมเสริมหลักสูตร (กีฬา ตรวจจับสุขภาพ)	ฝ่ายวิชาการ
			<u>ตัวชี้วัดที่ ๐๑-๗</u> ร้อยละของนักศึกษาที่มีผลการสอบภาษาอังกฤษเป็นไปตามเกณฑ์มาตรฐานที่สถาบันกำหนด (ตัวชี้วัดที่ ๕ ของคณะ ตัวชี้วัด ๑.๒.๑ ประเด็นยุทธ์ที่ ๑ ของ สบช.)	แผนงานที่ ๒ แผนพัฒนานักศึกษาพยาบาล	FON-Edu-So๕.๑	RP๐๑-๐๙	โครงการพัฒนานักศึกษาให้มีผลลัพธ์การเรียนรู้และทักษะศตวรรษที่ ๒๑ และมีความเป็นเลิศทางวิชาการ (โครงการพัฒนานักศึกษาแกนนำ ให้มีผลลัพธ์การเรียนรู้และทักษะศตวรรษที่ ๒๑ และมีความเป็นเลิศทางวิชาการ)	ฝ่ายวิชาการ
			<u>ตัวชี้วัดที่ ๐๑-๘</u> ร้อยละของนักศึกษาที่มีผลการประเมินทักษะศตวรรษที่ ๒๑ ในระดับดีขึ้น (คะแนนเฉลี่ยมากกว่าหรือเท่ากับ ๓.๕๑ จากคะแนนเต็ม ๕) (ตัวชี้วัดที่ ๖ ของคณะ)					
			<u>ตัวชี้วัดที่ ๐๑-๙</u> จำนวนผลงานวิจัย/งานสร้างสรรค์/นวัตกรรมของนักศึกษาที่ได้รับรางวัลระดับชาติหรือนานาชาติ (ระดับปริญญา					

ประเด็นยุทธศาสตร์	เป้าประสงค์	กลยุทธ์	ตัวชี้วัดกลยุทธ์	แผนงาน	รหัสคณะ	รหัสโครงการ	ชื่อโครงการวิทยาลัยฯ (ชื่อโครงการตามรหัสคณะ)	กลุ่มงานที่รับผิดชอบ
			<p>ตรีระดับบัณฑิตศึกษา) (ตัวชี้วัดที่ ๗ ของคณะ)</p> <p><u>ตัวชี้วัดที่ ๐๑-๑๐</u> ร้อยละของนักศึกษาชั้นปีสุดท้ายที่มีผลการประเมินสมรรถนะการบริหารจัดการสุขภาวะชุมชนในระดับดีขึ้น (ตัวชี้วัดที่ ๙ ของคณะ)</p> <p><u>ตัวชี้วัดที่ ๐๑-๑๑</u> ร้อยละของผู้สำเร็จการศึกษาที่มีผลการประเมินด้านการบริการด้วยหัวใจความเป็นมนุษย์ในระดับดีขึ้น (ประเมินโดยผู้ใช้บัณฑิต) (ตัวชี้วัดที่ ๑๒ ของคณะ)</p> <p><u>ตัวชี้วัดที่ ๐๑-๑๒</u> ร้อยละของนักศึกษาชั้นปีสุดท้ายที่มีผลการประเมินทักษะการพยาบาลผู้ป่วยโรคเรื้อรังในระดับดีขึ้น (คะแนนเฉลี่ยมากกว่าหรือเท่ากับ ๓.๕๑ จากคะแนนเต็ม ๕)</p>					
		กลยุทธ์ที่ ๐๑-๔ สนับสนุนการจัดการเรียนการสอนเพื่อพัฒนาสมรรถนะเชิงวิชาการ วิชาชีพของนักศึกษา	<p><u>ตัวชี้วัดที่ ๐๑-๑๓</u> ร้อยละของผู้สำเร็จการศึกษาที่มีผลการประเมินสมรรถนะเชิงวิชาชีพในระดับดีขึ้น (ตัวชี้วัดที่ ๑๐ ของคณะ)</p>	แผนงานที่ ๑ แผนผลิตบัณฑิตพยาบาล	FON-Edu-R๐๗	RP๐๑-๐๕	โครงการเตรียมความพร้อมเพื่อการเรียนรู้และก้าวสู่วิชาชีพ	ฝ่ายวิชาการ

ประเด็นยุทธศาสตร์	เป้าประสงค์	กลยุทธ์	ตัวชี้วัดกลยุทธ์	แผนงาน	รหัสคณะ	รหัสโครงการ	ชื่อโครงการวิทยาลัยฯ (ชื่อโครงการตามรหัสคณะ)	กลุ่มงานที่รับผิดชอบ
	เป้าประสงค์ที่ ๑.๒ บริหารหลักสูตรอย่างมีคุณภาพตามมาตรฐานสากล	กลยุทธ์ที่ ๐๑-๕ สนับสนุนการบริหารหลักสูตรเพื่อก้าวสู่การบริหารหลักสูตรตามเกณฑ์มาตรฐาน AUN-QA	ตัวชี้วัดที่ ๐๑-๑๔ หลักสูตรการศึกษาที่ผ่านเกณฑ์ AUN-QA ในการประกันคุณภาพหลักสูตรด้วยคะแนนตั้งแต่ ๓.๐๐ ขึ้นไป	แผนงานที่ ๑ แผนผลิตบัณฑิตพยาบาล	FON-Edu-S๐๒.๑	SP๐๑-๐๔	โครงการยกระดับการบริหารหลักสูตรคุณภาพเพื่อก้าวสู่คุณภาพหลักสูตรตามเกณฑ์มาตรฐาน AUN-QA ปีการศึกษา ๒๕๖๕-๒๕๖๙ (โครงการพัฒนาการประกันคุณภาพการศึกษาภายในระดับหลักสูตร ตามเกณฑ์ AUN QA) (คณะดำเนินการ)	ฝ่ายวิชาการ
ประเด็นยุทธศาสตร์ที่ ๒ การสร้างองค์ความรู้และนวัตกรรมด้านสุขภาพเพื่อพัฒนาสุขภาพชุมชนและสังคม	เป้าประสงค์ที่ ๒.๑ ผลิตผลงานวิจัย ผลงานวิชาการและนวัตกรรมที่มีคุณภาพสามารถนำไปใช้ในการพัฒนาสุขภาพของชุมชนหรือสังคม	กลยุทธ์ที่ ๐๒-๑ เร่งรัดการผลิตเผยแพร่ผลงานวิจัย ผลงานวิชาการและนวัตกรรมที่มีคุณภาพในระดับชาตินานาชาติ	ตัวชี้วัดที่ ๐๒-๑๕ ร้อยละของจำนวนผลงานวิจัยและผลงานวิชาการที่ตีพิมพ์ต่อจำนวนอาจารย์ในวารสารระดับชาติและนานาชาติ (ตัวชี้วัดที่ ๑๔ ของคณะ)	แผนงานงานวิจัย	FON-Res-S๑๕.๑	SP๐๒-๐๕	โครงการพัฒนาศักยภาพนักวิจัยในการรับทุนวิจัยและนวัตกรรมภายนอก (โครงการพัฒนาศักยภาพนักวิจัยในการกำหนดโจทย์วิจัยในคลินิก เพื่อรับทุนวิจัยและนวัตกรรมภายนอก) (คณะดำเนินการ)	งานวิจัย ผลงานวิชาการ นวัตกรรม วารสาร จริยธรรมและ วิเทศสัมพันธ์ ฝ่ายวิจัยและ บริการวิชาการ
			ตัวชี้วัดที่ ๐๒-๑๖ จำนวนผลงานวิจัย และผลงานวิชาการที่ถูกรับอ้างอิงในฐานข้อมูลที่ได้รับการยอมรับ		FON-Res-S๑๖	RP๐๒-๑๐	โครงการจัดตั้งศูนย์จริยธรรมวิจัยในคน เครือข่ายภูมิภาค: ภาคเหนือ (โครงการขับเคลื่อน/พัฒนาศูนย์ความเป็นเลิศทางการพยาบาล (ระดับคณะ)	
			ตัวชี้วัดที่ ๐๒-๑๗ จำนวนผลงานวิจัย ผลงานวิชาการและนวัตกรรมที่ได้รับ สิทธิบัตรหรืออนุสิทธิบัตรหรือได้รับรางวัลระดับชาติหรือนานาชาติ (ตัวชี้วัดที่ ๑๗ ของคณะ)		FON-Res-S๑๖	RP๐๒-๑๑	โครงการพัฒนาวารสารวิชาการ (โครงการขับเคลื่อน/พัฒนาศูนย์ความเป็นเลิศทางการพยาบาล (ระดับคณะและวิทยาลัย)	
			ตัวชี้วัดที่ ๐๒-๑๘ จำนวนเงินทุนวิจัยภายนอก (ตัวชี้วัดที่ ๑๘ คณะ)		FON-Res-R๑๒	RP๐๒-๑๒	โครงการเกี่ยวกับการสนับสนุนการผลิตผลงานวิจัย ผลงานวิชาการ งานสร้างสรรค์ และการนำไปใช้ประโยชน์ (โครงการเกี่ยวกับการส่งเสริมความร่วมมือกับสถาบันในต่างประเทศเพื่อการผลิตและ	

ประเด็นยุทธศาสตร์	เป้าประสงค์	กลยุทธ์	ตัวชี้วัดกลยุทธ์	แผนงาน	รหัสคณะ	รหัสโครงการ	ชื่อโครงการวิทยาลัยฯ (ชื่อโครงการตามรหัสคณะ)	กลุ่มงานที่รับผิดชอบ
							เผยแพร่ผลงานวิจัย (ระดับคณะและวิทยาลัย)	
ประเด็นยุทธศาสตร์ที่ ๓ การบริการวิชาการแก่สังคมเพื่อตอบสนองความต้องการของระบบสุขภาพโดยการมีส่วนร่วมของชุมชน	เป้าประสงค์ที่ ๓.๑ ให้บริการวิชาการที่ตอบสนองความต้องการของสังคมและเขตบริการสุขภาพที่ ๒	กลยุทธ์ที่ ๐๓-๑ พัฒนาศูนย์บริการวิชาการที่ตอบสนองความต้องการของระบบสุขภาพของประเทศ	ตัวชี้วัดที่ ๐๓-๑๙ วิทยาลัยมีระดับความสำเร็จในการเสริมสร้างความเข้มแข็งของศูนย์บริการวิชาการ ระดับ ๕ (ตัวชี้วัดที่ ๒๑ ของคณะ)	แผนงานบริการวิชาการแก่สังคม	FON-Ser-S๒๑	SP๐๓-๐๖	โครงการพัฒนาศูนย์ความเป็นเลิศด้านบริการวิชาการ(โครงการพัฒนา/จัดตั้งศูนย์ฝึกอบรมด้านวิชาการหรือวิชาชีพที่มีความเป็นเลิศในระดับภูมิภาคที่ตอบสนองความต้องการของระบบสุขภาพของประเทศและอาเซียน) (คณะดำเนินการ)	งานบริการวิชาการและศูนย์ความเป็นเลิศฝ่ายวิจัยและบริการวิชาการ
			ตัวชี้วัดที่ ๐๓-๒๐ ร้อยละของบุคลากรที่ได้รับเชิญเป็นวิทยากร กรรมการ ผู้ทรงคุณวุฒิ ที่ปรึกษาเพิ่มขึ้นจากปีที่ผ่านมาทั้งระดับชาติและนานาชาติ		FON-Ser-S๒๐	RP๐๓-๑๓	โครงการพัฒนาบุคลากรสาธารณสุขตามความต้องการของระบบสุขภาพและบริบทพื้นที่ (หลักสูตรผู้บริหารสาธารณสุขระดับต้น ปีงบประมาณ ๒๕๖๖) (โครงการพัฒนาหลักสูตร ที่ตอบสนองระบบสุขภาพ หรือคลังหลักสูตร)	
			ตัวชี้วัดที่ ๐๓-๒๑ ร้อยละของอัตราเพิ่มของการพัฒนาหลักสูตรใหม่ที่นำไปใช้เมื่อเทียบกับปีที่ผ่านมา (ตัวชี้วัดที่ ๒๒ ของคณะ)		FON-Ser-S๒๐	RP๐๓-๑๔	โครงการพัฒนาบุคลากรสาธารณสุขตามความต้องการของระบบสุขภาพและบริบทพื้นที่ (หลักสูตรการพยาบาลเฉพาะทางสาขาการพยาบาลเวชปฏิบัติทั่วไป (การรักษารอคเบื้องต้น) รุ่นที่ ๒๑) (โครงการพัฒนาหลักสูตร ที่ตอบสนองระบบสุขภาพ หรือคลังหลักสูตร)	
			ตัวชี้วัดที่ ๐๓-๒๒ ร้อยละของหลักสูตรฝึกอบรมที่มีค่า NPS ระดับดีมากขึ้นไป (ตัวชี้วัดที่ ๑.๓.๓ ประเด็นยุทธศาสตร์ที่ ๓ ของ สปช.)		FON-Ser-S๒๐	RP๐๓-๑๕	โครงการพัฒนาบุคลากรสาธารณสุขตามความต้องการของระบบสุขภาพและบริบทพื้นที่ (อบรมฟื้นฟูวิชาการประจำปี ๒๕๖๖: การรักษารอคเบื้องต้น)	
			ตัวชี้วัดที่ ๐๓-๒๓ ร้อยละของอัตราเพิ่มของเงินรายได้จากการบริการวิชาการเทียบกับปีที่ผ่านมา					

ประเด็นยุทธศาสตร์	เป้าประสงค์	กลยุทธ์	ตัวชี้วัดกลยุทธ์	แผนงาน	รหัสคณะ	รหัสโครงการ	ชื่อโครงการวิทยาลัยฯ (ชื่อโครงการตามรหัสคณะ)	กลุ่มงานที่รับผิดชอบ
							(โครงการพัฒนาหลักสูตร ที่ตอบสนองระบบสุขภาพ หรือคลังหลักสูตร)	
	เป้าประสงค์ที่ ๓.๒ พัฒนาศูนย์พัฒนาศูนย์ความเป็นเลิศทางวิชาการด้านการจัดการโรคเรื้อรัง	กลยุทธ์ที่ ๐๓-๒ พัฒนาชุมชนเข้มแข็งด้านการจัดการโรคเรื้อรังที่ยั่งยืน	ตัวชี้วัดที่ ๐๓-๒๔ ร้อยละของประชาชนที่อยู่ในชุมชนที่ได้รับการพัฒนาสมรรถนะด้านสุขภาพด้วยสบช. โมเดล (ตัวชี้วัดที่ ๑.๓.๒ ประเด็นยุทธศาสตร์ที่ ๓ ของ สบช.)		FON-Ser-S๑๙	SP๐๓-๐๗	โครงการพัฒนาศักยภาพของวิทยาลัยในการบริการวิชาการสู่การเสริมสร้างความเข้มแข็งของชุมชน (One College One Community) ตำบลสมอแข จังหวัดพิษณุโลก) (โครงการสร้างชุมชนสุขภาวะด้วย สบช โมเดล)	
					FON-Ser-R๑๕	RP๐๓-๑๖	โครงการสัตว์ปลอดโรค คนปลอดภัยจากโรคพิษสุนัขบ้าตามปณิธานศาสตราจารย์ ดร.สมเด็จเจ้าฟ้าฯ (ระดับคณะ/วิทยาลัย)	
					FON-Ser-R๑๔	RP๐๓-๑๗	โครงการการใช้ประโยชน์ของพันธกิจบริการวิชาการต่อการพัฒนานักศึกษา ในรายวิชา การพยาบาลอนามัยชุมชน ๒ : การป้องกันโรคเรื้อรังโดยใช้แนวคิดป้องกันจรรยาจร ๗ สี (โครงการบริการวิชาการแบบให้เปล่า/การใช้ประโยชน์จากการบริการวิชาการ๒/สร้างความเข้มแข็งของชุมชน)	
					FON-Ser-R๑๔	RP๐๓-๑๘	โครงการการใช้ประโยชน์ของพันธกิจบริการวิชาการต่อการพัฒนานักศึกษา ในรายวิชา การพยาบาลเด็กและวัยรุ่น: การประเมินและส่งเสริมพัฒนาการในเด็ก (โครงการบริการวิชาการแบบให้เปล่า/การใช้ประโยชน์จากการบริการวิชาการ๒/สร้างความเข้มแข็งของชุมชน)	

ประเด็นยุทธศาสตร์	เป้าประสงค์	กลยุทธ์	ตัวชี้วัดกลยุทธ์	แผนงาน	รหัสคณะ	รหัสโครงการ	ชื่อโครงการวิทยาลัยฯ (ชื่อโครงการตามรหัสคณะ)	กลุ่มงานที่รับผิดชอบ
					FON-Ser-R๑๔	RP๐๓-๑๙	โครงการการใช้ประโยชน์ของพันธกิจการบริการวิชาการและการวิจัยต่อการพัฒนานักศึกษา ในรายวิชา การพยาบาลมารดา ทารกและการผดุงครรภ์ ๒ และการวิจัย : หญิงตั้งครรภ์รู้เท่าทันโรคเบาหวานขณะตั้งครรภ์ (โครงการบริการวิชาการแบบให้เปล่า/การใช้ประโยชน์จากการบริการวิชาการ๒/สร้างความเข้มแข็งของชุมชน)	
					FON-Ser-R๑๔	RP๐๓-๒๐	โครงการการใช้ประโยชน์ของพันธกิจการบริการวิชาการต่อการพัฒนานักศึกษา ในรายวิชา การพยาบาลผู้สูงอายุ: การป้องกันโรคเรื้อรังในผู้สูงอายุ โดยใช้แนวคิดป้องกันจรรยา ๗ สี (โครงการบริการวิชาการแบบให้เปล่า/การใช้ประโยชน์จากการบริการวิชาการ๒/สร้างความเข้มแข็งของชุมชน)	

ประเด็นยุทธศาสตร์	เป้าประสงค์	กลยุทธ์	ตัวชี้วัดกลยุทธ์	แผนงาน	รหัสคณะ	รหัสโครงการ	ชื่อโครงการวิทยาลัยฯ (ชื่อโครงการตามรหัสคณะ)	กลุ่มงานที่รับผิดชอบ
ประเด็นยุทธศาสตร์ที่ ๔ ทำนุบำรุงศิลปวัฒนธรรมภูมิปัญญาท้องถิ่นและความเป็นไทย	เป้าประสงค์ที่ ๔.๑	กลยุทธ์ที่ ๐๔-๑	ตัวชี้วัดที่ ๐๔-๒๕	แผนงานที่ ๑ ทำนุบำรุงศิลปวัฒนธรรม ภูมิปัญญาท้องถิ่นและความเป็นไทย	FON-Cul-S๓๐	SP๐๔-๐๘	โครงการทำนุบำรุงและสืบสานศิลปวัฒนธรรมและความเป็นไทย (โครงการสร้างสรรค์ปัญญาสู่สังคมด้านศิลปวัฒนธรรมไทยเพื่อส่งเสริมการบูรณาการศิลปวัฒนธรรมและภูมิปัญญาไทยกับการพัฒนานักศึกษา)	งานทรัพยากรบุคคล และทำนุบำรุงศิลปวัฒนธรรม ฝ่าย อำนวยการ
	ส่งเสริมความภาคภูมิใจของบุคลากรทุกระดับและนักศึกษาในความภาคภูมิใจในการทำนุบำรุงศิลปวัฒนธรรม ภูมิปัญญาท้องถิ่นและความเป็นไทย	ร้อยละของบุคลากรทุกระดับและนักศึกษา มีความภาคภูมิใจในการทำนุบำรุงและสืบสานศิลปวัฒนธรรม ภูมิปัญญาท้องถิ่นและความเป็นไทย อยู่ในระดับดี ค่าเฉลี่ยมากกว่า ๓.๕๑ จากคะแนนเต็ม ๕						
	ทำนุบำรุงศิลปวัฒนธรรม ภูมิปัญญาท้องถิ่นและความเป็นไทย	ตัวชี้วัดที่ ๐๔-๒๖	ร้อยละของบุคลากรทุกระดับและนักศึกษา มีการเข้าร่วมทำนุบำรุงและสืบสานศิลปวัฒนธรรม ภูมิปัญญาท้องถิ่นและความเป็นไทย					
เป้าประสงค์ที่ ๔.๒	กลยุทธ์ที่ ๐๔-๒	ตัวชี้วัดที่ ๐๔-๒๗	จำนวนผลงานที่มีการบูรณาการศิลปวัฒนธรรม ภูมิปัญญาท้องถิ่นและความเป็นไทยกับการพัฒนานักศึกษา และพันธกิจด้านอื่น (ตัวชี้วัดที่ ๓๖ ของคณะ)	FON-Cul-S๓๐	SP๐๔-๐๙	โครงการบูรณาการศิลปวัฒนธรรม ภูมิปัญญาท้องถิ่นและความเป็นไทยกับการสร้างเสริมและดูแลสุขภาพ		
ส่งเสริมการใช้ประโยชน์ในการศิลปวัฒนธรรมภูมิปัญญาท้องถิ่นและความเป็นไทยไปใช้ประโยชน์ในการสร้างเสริมและดูแลสุขภาพ	ส่งเสริมการใช้ประโยชน์ในการสร้างเสริมและดูแลสุขภาพด้วยศิลปวัฒนธรรม ภูมิปัญญาท้องถิ่นและความเป็นไทย	ตัวชี้วัดที่ ๐๔-๒๘		FON-Cul-S๓๐	RP๐๔-๒๑	โครงการบูรณาการการเรียนการสอนวิชาสุขภาพจิตและการพยาบาลจิตเวชกับพันธกิจด้านทำนุบำรุงศิลปวัฒนธรรมและภูมิปัญญาท้องถิ่น : การส่งเสริมป้องกันปัญหาสุขภาพจิต ผู้สูงอายุใส่ใจสุขภาพจิตโดยการออกกำลังกายประกอบเพลงพื้นบ้านเมืองสองแคว		



ประเด็นยุทธศาสตร์	เป้าประสงค์	กลยุทธ์	ตัวชี้วัดกลยุทธ์	แผนงาน	รหัสคณะ	รหัสโครงการ	ชื่อโครงการวิทยาลัยฯ (ชื่อโครงการตามรหัสคณะ)	กลุ่มงานที่รับผิดชอบ
ประเด็นยุทธศาสตร์ที่ ๕ การเป็นองค์กรสมรรถนะสูงภายใต้การบริหารจัดการตามหลักธรรมาภิบาล	เป้าประสงค์ที่ ๕.๑ บริหารการเงินการคลังเพื่อความโปร่งใสและความมั่นคงในสถานะทางการเงินของวิทยาลัย	กลยุทธ์ที่ ๐๕-๑ ส่งเสริมการบริหารการเงินการคลังเพื่อความโปร่งใสและก่อให้เกิดความมั่นคงในสถานะทางการเงินของวิทยาลัย	ตัวชี้วัดที่ ๐๕-๒๔ สภาพคล่องทางการเงิน (financial liquidity ratio)	แผนงานที่ ๑ แผนกลยุทธ์การบริหารการเงิน	FON-Adm-R๒๖	SP๐๕-๑๐	โครงการรณรงค์การบริหารจัดการการเงินการคลังเพื่อคงสภาพคล่องและความโปร่งใสขององค์กร (โครงการส่งเสริมการสร้างความซื่อสัตย์ของบุคลากรในการต่อต้านการทุจริตในกิจการของภาครัฐและค่านิยม MOPH-ITA)	งานการเงินและบัญชี ฝ่ายอำนวยการ
	เป้าประสงค์ที่ ๕.๒ พัฒนาบุคลากรทุกระดับให้มีสมรรถนะในการปฏิบัติงาน และมีจำนวนเพียงพอตามอัตราที่กำหนด	กลยุทธ์ที่ ๐๕-๒ การบริหารอัตรากำลังบุคลากรให้สอดคล้องกับความต้องการของวิทยาลัย และเกิดความผาสุก ความผูกพันต่อองค์กร	ตัวชี้วัดที่ ๐๕-๓๐ อัตราส่วนจำนวนอาจารย์ประจำต่อนักศึกษา เต็มเวลาเทียบเท่า (ตัวชี้วัดที่ ๒๗ ของคณะ) ตัวชี้วัดที่ ๐๕-๓๑ ร้อยละของจำนวนบุคลากรสายสนับสนุนต่อจำนวนกรอบอัตรากำลัง (ตัวชี้วัดที่ ๒๘ ของคณะ) ตัวชี้วัดที่ ๐๕-๓๒ ร้อยละของบุคลากรที่ผ่านการประเมินสมรรถนะในการปฏิบัติงานอยู่ในระดับดี ตัวชี้วัดที่ ๐๕-๓๓ ร้อยละของจำนวนอาจารย์ในวิทยาลัยที่มีตำแหน่งทางวิชาการ (ตัวชี้วัดที่ ๓๐ ของ	แผนงานที่ ๒ แผนการบริหารและพัฒนาบุคลากร	FON-Adm-R๒๕  FON-Adm-R๑๘	SP๐๕-๑๑  RP๐๕-๒๓	โครงการบริหารบุคลากร วิทยาลัยพยาบาลบรมราชชนนี พุทธชินราช (โครงการบริหารงานทรัพยากรบุคคล (บริหารภาระงาน บริหารอัตรากำลัง เพิ่มวุฒิ และการประเมินผลการปฏิบัติราชการ) HRM & HRP)  โครงการบริหารอัตรากำลังในวิทยาลัยและคณะพยาบาลศาสตร์สู่องค์กรสมรรถนะสูง (HRM ค่าจ้างพอส ลูกจ้างชั่วคราวเงินรายได้ เงินชดเชย ค่าตอบแทนต่าง ๆ)	งานทรัพยากรบุคคล และทำนุบำรุงศิลปวัฒนธรรม ฝ่ายอำนวยการ

ประเด็นยุทธศาสตร์	เป้าประสงค์	กลยุทธ์	ตัวชี้วัดกลยุทธ์	แผนงาน	รหัสคณะ	รหัสโครงการ	ชื่อโครงการวิทยาลัยฯ (ชื่อโครงการตามรหัสคณะ)	กลุ่มงานที่รับผิดชอบ
			<p>คณะ ตัวชี้วัด ๒.๑.๓ ประเด็นยุทธศาสตร์ที่ ๑ ของ สปช)</p> <p><u>ตัวชี้วัดที่ ๐๕-๓๔</u></p> <p>ร้อยละของบุคลากรสายวิชาการ ที่มีคุณวุฒิ ป.เอก ในภาพรวมของวิทยาลัย (ตัวชี้วัดที่ ๓๑ ของคณะ ตัวชี้วัด ๒.๑.๔ ประเด็นยุทธศาสตร์ที่ ๑ ของ สปช)</p> <p><u>ตัวชี้วัดที่ ๐๕-๓๕</u></p> <p>ร้อยละของบุคลากรที่มีผลการประเมินความสุขในการทำงานเพิ่มขึ้น (ตัวชี้วัดที่ ๒๙ ของคณะ)</p> <p><u>ตัวชี้วัดที่ ๐๕-๓๖</u></p> <p>ร้อยละอัตราคงอยู่ของบุคลากร</p> <p><u>ตัวชี้วัดที่ ๐๕-๓๗</u></p> <p>ร้อยละของบุคลากรมีทัศนคติต่อองค์กรอยู่ในระดับดีค่าเฉลี่ยมากกว่า ๓.๕๑ จากคะแนนเต็ม ๕</p>					
		<p><u>กลยุทธ์ที่ ๐๕-๓</u></p> <p>ยกระดับความเชี่ยวชาญของบุคลากรให้เป็นที่ยอมรับในระดับชาติหรืออาเซียน</p>	<p><u>ตัวชี้วัดที่ ๐๕-๓๘</u></p> <p>ร้อยละของอาจารย์ที่ผ่านการประเมินสมรรถนะตามกรอบมาตรฐานวิชาชีพ PSF ระดับ ๒ ขึ้นไป (ตัวชี้วัดที่ ๑๓ ของคณะ ตัวชี้วัดที่ ๒.๑.๒ ของ สปช.ประเด็นยุทธศาสตร์ที่ ๑ ของ สปช.)</p>		FON-Adm-S๒๓	RP๐๕-๒๒	<p>โครงการส่งเสริมและพัฒนาบุคลากรให้มีความเชี่ยวชาญทางวิชาการและวิชาชีพ (โครงการส่งเสริม/พัฒนาบุคลากรสายสนับสนุน ของคณะพยาบาลศาสตร์ให้มีความเชี่ยวชาญทางวิชาการและอาชีพ (ประชุมเชิงปฏิบัติการพัฒนาบุคลากรด้านต่าง ๆ ฝึกอบรมตามความเชี่ยวชาญ/ความต้องการตามIDP)</p>	<p>งานทรัพยากรบุคคล และทำนุบำรุงศิลปวัฒนธรรม ฝ่ายอำนวยการ</p>

ประเด็นยุทธศาสตร์	เป้าประสงค์	กลยุทธ์	ตัวชี้วัดกลยุทธ์	แผนงาน	รหัสคณะ	รหัสโครงการ	ชื่อโครงการวิทยาลัยฯ (ชื่อโครงการตามรหัสคณะ)	กลุ่มงานที่รับผิดชอบ
			<u>ตัวชี้วัดที่ ๐๕-๓๙</u> ร้อยละของบุคลากรสายวิชาการมีการเพิ่มพูนทักษะปฏิบัติในคลินิก (Faculty Practice) (ตัวชี้วัดที่ ๓๒ ของคณะ) <u>ตัวชี้วัดที่ ๐๕-๔๐</u> ร้อยละของอาจารย์ประจำที่มีคุณวุฒิปริญญาเอกตรงตามสาขาที่เปิดการเรียนการสอน (ตัวชี้วัดที่ ๓๓ ของคณะ) <u>ตัวชี้วัดที่ ๐๕-๔๑</u> ร้อยละของบุคลากรที่ได้รับเชิญเป็นวิทยากร กรรมการผู้ทรงคุณวุฒิ ที่ปรึกษาเพิ่มขึ้นจากปีที่ผ่านมา ๑) ระดับชาติ ๒) นานาชาติ (ตัวชี้วัดที่ ๑.๒.๑ ประเด็นยุทธศาสตร์ที่ ๓ ของสภช)					
	เป้าประสงค์ ๕.๓ พัฒนาระบบเทคโนโลยีสารสนเทศทางการบริหารวิทยาลัยครบวงจรและเชื่อมต่อกับคณะ	<u>กลยุทธ์ที่ ๐๕-๕</u> พัฒนาระบบเทคโนโลยีสารสนเทศเพื่อการบริหารงานและการจัดการศึกษาที่มีประสิทธิภาพ	<u>ตัวชี้วัดที่ ๐๕-๔๒</u> ร้อยละของวิทยาลัยมีโครงสร้างพื้นฐานด้านเทคโนโลยี สารสนเทศได้มาตรฐาน (ตัวชี้วัดที่ ๓๗ ของคณะตัวชี้วัด ๔.๑.๑ ประเด็นยุทธศาสตร์ที่ ๕ ของ สภช) <u>ตัวชี้วัดที่ ๐๕-๔๓</u> ระดับความสำเร็จของการพัฒนาระบบสารสนเทศเพื่อใช้ในการตัดสินใจของผู้บริหาร (ตัวชี้วัดที่ ๓๘ ของคณะและตัวชี้วัด ๔.๑.๑ ประเด็นยุทธศาสตร์ที่ ๕ ของ สภช)	แผนงานที่ ๓ พัฒนา ระบบการ จัดการ ข้อมูลและ เทคโนโลยี สาร สนเทศ เพื่อ การ บริหาร จัดการ	FON-Adm-S๒๙	SP๐๕-๑๒	โครงการพัฒนาระบบและการใช้ฐานข้อมูลสารสนเทศในการตัดสินใจสำหรับผู้บริหาร/ระบบสารสนเทศเพื่อการทำงาน	งานเทคโนโลยีสารสนเทศ ประชาสัมพันธ์ และงาน ห้องสมุด ฝ่าย อำนวยการ
					FON-Edu-R๐๙	RP๐๕-๒๔	โครงการพัฒนาโสตทัศนูปกรณ์เพื่อการศึกษา (โครงการเกี่ยวกับการจัดหาวัสดุ ครุภัณฑ์ เพื่อการจัดการเรียนการสอนและบริการสำหรับนักศึกษาพยาบาล (ครุภัณฑ์ การศึกษา หนังสือ ตำรา วารสาร ฐานข้อมูล สวัสดิการในหอพัก อุปกรณ์กีฬา)	

ประเด็นยุทธศาสตร์	เป้าประสงค์	กลยุทธ์	ตัวชี้วัดกลยุทธ์	แผนงาน	รหัสคณะ	รหัสโครงการ	ชื่อโครงการวิทยาลัยฯ (ชื่อโครงการตามรหัสคณะ)	กลุ่มงานที่รับผิดชอบ
ประเด็นยุทธศาสตร์	พยาบาลศาสตร์			องค์กรและเอื้อต่อการเรียนรู้ในยุคดิจิทัล	FON-Edu-R๐๙	RP๐๕-๒๕	โครงการเกี่ยวกับการจัดหาวัสดุ ครุภัณฑ์ เพื่อการจัดการเรียนการสอนและบริการสำหรับนักศึกษาพยาบาล (โครงการเกี่ยวกับการจัดหาวัสดุ ครุภัณฑ์ เพื่อการจัดการเรียนการสอนและบริการสำหรับนักศึกษาพยาบาล (ครุภัณฑ์ การศึกษา หนังสือ ตำรา วารสาร ฐานข้อมูล สวัสดิการในหอพัก อุปกรณ์ กีฬา)	
	เป้าประสงค์ ๕.๔ พัฒนาระบบการบริหาร วิทยาลัยโดย ใช้หลัก ธรรมาภิบาล	กลยุทธ์ที่ ๐๕-๖ ขับเคลื่อนวิทยาลัยตามเกณฑ์คุณภาพ การศึกษาเพื่อการ ดำเนินการที่เป็นเลิศ	ตัวชี้วัดที่ ๐๕-๔๔ ผลการประเมินตามเกณฑ์คุณภาพ การศึกษาเพื่อการดำเนินการที่เป็นเลิศ (ตัวชี้วัดที่ ๓๔ ของคณะ และตัวชี้วัด ๒.๑.๒ ประเด็นยุทธศาสตร์ ๕ ของ สบช) <u>ตัวชี้วัดที่ ๐๕-๔๕</u> วิทยาลัยได้รับการรับรองจากสภาการ พยาบาลเป็นระยะเวลา ๕ ปี (ตัวชี้วัดที่ ๓๕ ของคณะ และตัวชี้วัด ๒.๑.๒ ประเด็น ยุทธศาสตร์ ๕ ของ สบช)	แผนงานที่ ๔ แผนงาน การ บริหาร องค์กร	FON-Adm-R๑๙	RP๐๕-๒๘	โครงการเตรียมความพร้อมรับการประเมิน สภาการพยาบาล (โครงการบริหารจัดการงานประกัน คุณภาพการศึกษาภายในของวิทยาลัย/ คณะพยาบาลศาสตร์)	งานประกัน คุณภาพ การศึกษา ฝ่าย อำนวยการ
					FON-Adm-R๑๙	RP๐๕-๒๙	โครงการบริหารจัดการงานประกัน คุณภาพการศึกษาภายในของวิทยาลัย/ คณะพยาบาลศาสตร์	งานประกัน คุณภาพ การศึกษา ฝ่าย อำนวยการ
		กลยุทธ์ที่ ๐๕-๗ ส่งเสริมการบริหาร จัดการวิทยาลัยโดย ใช้หลักธรรมาภิบาล	ตัวชี้วัดที่ ๐๕-๔๖ คะแนนการประเมินคุณธรรมและความ โปร่งใสในการดำเนินงานของหน่วยงาน ภาครัฐ (OTA) ระดับวิทยาลัย (ตัวชี้วัด ๓.๑.๑ ประเด็นยุทธศาสตร์ ๕ ของ สบช)	FON-Adm-R๒๖	SP๐๕-๑๓	โครงการส่งเสริมการสร้างจิตสำนึกของ บุคลากรในการต่อต้านการทุจริตใน กิจกรรมในกิจการของภาครัฐและค่านิยม MOPH-ITA (โครงการส่งเสริมการสร้างจิตสำนึกของ บุคลากรในการต่อต้านการทุจริตในกิจการ ของภาครัฐและค่านิยม MOPH-ITA)	งานทรัพยากร บุคคล และทำนุบำรุง ศิลปวัฒนธรรม ฝ่าย อำนวยการ	

ประเด็นยุทธศาสตร์	เป้าประสงค์	กลยุทธ์	ตัวชี้วัดกลยุทธ์	แผนงาน	รหัสคณะ	รหัสโครงการ	ชื่อโครงการวิทยาลัยฯ (ชื่อโครงการตามรหัสคณะ)	กลุ่มงานที่รับผิดชอบ
			<u>ตัวชี้วัดที่ ๐๕-๔๗</u> ระดับความสำเร็จของการควบคุมภายใน (ตัวชี้วัด ๓.๒.๑ ประเด็นยุทธ์ที่ ๕ ของ สบข)		FON- Adm- R๒๖	SP๐๕-๑๔	โครงการบริหารวิทยาลัยภายใต้หลักธรร มาภิบาลมุ่งสู่การเป็นองค์กรสมรรถนะสูง	งานบริหาร ทั่วไปฝ่าย อำนวยการ
			<u>ตัวชี้วัดที่ ๐๕-๔๘</u> ระดับความสำเร็จของการดำเนินการ Green office (ตัวชี้วัด ๓.๓.๑ ประเด็น ยุทธ์ที่ ๕ ของ สบข)		FON- Adm- R๒๗	RP๐๕- ๒๖	โครงการเกี่ยวกับการพัฒนาองค์กร สมรรถนะสูงตามยุทธศาสตร์และกลยุทธ์ (โครงการเกี่ยวกับการพัฒนาองค์กร สมรรถนะสูงตามยุทธศาสตร์และกลยุทธ์ (ทำแผนยุทธศาสตร์ ยุทธเงิน แผนปฏิบัติ การ)	งาน ยุทธศาสตร์ ฝ่าย อำนวยการ
					FON- Adm- R๒๐	RP๐๕-๒๗	โครงการบริหารจัดการความเสี่ยงและการ ควบคุมภายในของวิทยาลัย/คณะพยาบาล ศาสตร์	
					FON- Adm- R๒๑	RP๐๕-๓๐	โครงการประชุมเชิงปฏิบัติการการป้องกัน และบรรเทาสาธารณภัย (โครงการเกี่ยวกับการพัฒนาศูนย์ศึกษา อาศัยเพื่อสนับสนุนการเรียนการสอนและ การปฏิบัติงาน)	งานบริหาร ทั่วไป งานการเงิน และบัญชี งานพัสดุ
					FON- Adm- R๒๓	RP๐๕-๓๑	โครงการเกี่ยวกับการสนับสนุนค่าใช้จ่าย สาธารณูปโภค	ฝ่าย อำนวยการ
					FON- Adm- R๒๑	RP๐๕-๓๒	โครงการสนับสนุนสิ่งอำนวยความสะดวก ในการปฏิบัติราชการ (โครงการเกี่ยวกับการพัฒนาศูนย์ศึกษา อาศัยเพื่อสนับสนุนการเรียนการสอนและ การปฏิบัติงาน)	

ประเด็นยุทธศาสตร์	เป้าประสงค์	กลยุทธ์	ตัวชี้วัดกลยุทธ์	แผนงาน	รหัสคณะ	รหัสโครงการ	ชื่อโครงการวิทยาลัยฯ (ชื่อโครงการตามรหัสคณะ)	กลุ่มงานที่รับผิดชอบ
					FON-Adm-S๒๘	RP๐๕-๓๓	โครงการพัฒนาวิทยาลัยสีเขียว (Green Office)(โครงการพัฒนาคณะพยาบาลศาสตร์สู่การเป็นหน่วยงานสีเขียวแห่งความสุข) (Green Office)	
					FON-Adm-R๒๑	RP๐๕-๓๔	โครงการก่อสร้างระบบบำบัดน้ำเสียภายใน วิทยาลัยพยาบาลบรมราชชนนี พุทธชินราช (โครงการเกี่ยวกับการพัฒนาศูนย์ศึกษาอาศัยเพื่อสนับสนุนการเรียนการสอนและการปฏิบัติงาน)	

ชื่อแผนงาน	๑. แผนงานผลิตบัณฑิตพยาบาล
วัตถุประสงค์ของแผนงาน	๑. เป็นกรอบในการดำเนินงานการบริหารงานการผลิตบัณฑิตพยาบาล ๒. เป็นแนวทางในการกำกับติดตาม ผลการดำเนินงานการผลิตบัณฑิตพยาบาล ๓. เป็นแนวทางในการกำกับติดตามการใช้งบประมาณและความสำเร็จของการดำเนินงาน
ตัวชี้วัดแผนงาน	๑. ร้อยละของโครงการและกิจกรรมที่กำหนดสามารถดำเนินการได้ตามแผน (ไม่น้อยกว่าร้อยละ ๘๐) ๒. ร้อยละของโครงการที่ดำเนินการแล้วเสร็จสามารถเบิกจ่ายงบประมาณได้ตามเกณฑ์ที่กำหนด ๓. ตัวชี้วัดความสำเร็จระดับแผนงาน/โครงการที่ขับเคลื่อนยุทธศาสตร์บรรลุ (ไม่น้อยกว่าร้อยละ ๘๐) ๔. ตัวชี้วัดความสำเร็จระดับแผนงาน/โครงการของแผนปฏิบัติการประจำปีบรรลุ (ไม่น้อยกว่าร้อยละ ๘๐)
ความสอดคล้อง	
ประเด็นยุทธศาสตร์ที่ ๑ การผลิตบัณฑิตพยาบาลที่มีคุณภาพตามมาตรฐานสากล และอัตลักษณ์ของสถาบัน เพื่อบริหารจัดการสุขภาวะชุมชน และการพยาบาลผู้ป่วยโรคเรื้อรัง	
<p>เป้าประสงค์ที่ ๑.๑ บัณฑิตมีคุณภาพตามกรอบมาตรฐานคุณวุฒิระดับปริญญาตรี / ปริญญาโท สาขาพยาบาลศาสตร์</p> <p>กลยุทธ์ที่ ๑๑-๑ ยกระดับกระบวนการจัดการเรียนการสอนที่พัฒนาให้บัณฑิตมีคุณภาพตามกรอบมาตรฐานคุณวุฒิระดับปริญญาตรี/ปริญญาโทสาขาพยาบาลศาสตร์</p> <p>ตัวชี้วัดที่ ๑๑-๑ ร้อยละของผู้สำเร็จการศึกษาที่มีผลการประเมินคุณภาพตามกรอบมาตรฐานคุณวุฒิระดับปริญญาตรี/ปริญญาโท สาขาพยาบาลศาสตร์ในระดับดีขึ้น (คะแนนเฉลี่ยมากกว่าหรือเท่ากับ ๓.๕๑ จากคะแนนเต็ม ๕)</p> <p>ตัวชี้วัดที่ ๑๑-๒ ร้อยละของนักศึกษาที่ผลการประเมินคุณภาพตามกรอบมาตรฐานคุณวุฒิระดับปริญญาตรี / ปริญญาโท สาขาพยาบาลศาสตร์ในระดับดีขึ้น (คะแนนเฉลี่ยมากกว่าหรือเท่ากับ ๓.๕๑ จากคะแนนเต็ม ๕)</p> <p>กลยุทธ์ที่ ๑๑-๒ สนับสนุนการจัดการเรียนการสอนและการพัฒนานักศึกษาเพื่อพัฒนาผลสัมฤทธิ์ในการสอบรับใบประกอบวิชาชีพ</p> <p>ตัวชี้วัดที่ ๑๑-๓ ร้อยละของผู้สอบความรู้ข้อขึ้นทะเบียนและรับใบอนุญาตประกอบวิชาชีพการพยาบาลและการผดุงครรภ์ผ่านในครั้งแรก</p> <p>กลยุทธ์ที่ ๑๑-๓ สนับสนุนการพัฒนาทักษะการเรียนรู้ในศตวรรษที่ ๒๑ สู่การพยาบาลตามอัตลักษณ์ที่สถาบันกำหนดและการจัดการสุขภาวะชุมชนโรคเรื้อรัง</p> <p>ตัวชี้วัดที่ ๑๑-๔ คะแนนเฉลี่ยทักษะการเรียนรู้ในศตวรรษที่ ๒๑ ของนักศึกษาตามการรับรู้ของตนเองของนักศึกษาแต่ละชั้นปี อยู่ในระดับดีขึ้น (คะแนนเฉลี่ยมากกว่าหรือเท่ากับ ๓.๕๑ จากคะแนนเต็ม ๕) (ตัวชี้วัด ๖ ของคณะ และตัวชี้วัดที่ ๑.๒.๒ ประเด็นยุทธศาสตร์ที่ ๑ ของ สปช.)</p> <p>ตัวชี้วัดที่ ๑๑-๕ ร้อยละของผู้สำเร็จการศึกษาที่มีผลการประเมินอัตลักษณ์ของสถาบันในระดับดีขึ้น (คะแนนเฉลี่ยมากกว่าหรือเท่ากับ ๓.๕๑ จากคะแนนเต็ม ๕) (ตัวชี้วัด ๘ ของคณะ และตัวชี้วัดที่ ๑.๓.๑ ประเด็นยุทธศาสตร์ที่ ๑ ของ สปช.)</p> <p>ตัวชี้วัดที่ ๑๑-๖ ร้อยละของผู้สำเร็จการศึกษาที่มีผลการประเมินการบริการสุขภาพด้วยหัวใจความเป็นมนุษย์ในระดับดีขึ้น (คะแนนเฉลี่ยมากกว่าหรือเท่ากับ ๓.๕๑ จากคะแนนเต็ม ๕) (ตัวชี้วัดที่ ๑๒ ของคณะ ตัวชี้วัด ๑.๓.๒ ประเด็นยุทธศาสตร์ที่ ๑ ของ สปช.)</p> <p>ตัวชี้วัดที่ ๑๑-๗ ร้อยละของนักศึกษาที่มีผลการสอบภาษาอังกฤษเป็นไปตามเกณฑ์มาตรฐานที่สถาบันกำหนด (ตัวชี้วัดที่ ๕ ของคณะ ตัวชี้วัด ๑.๒.๑ ประเด็นยุทธศาสตร์ที่ ๑ ของ สปช.)</p>	

<p>ตัวชี้วัดที่ ๐๑-๘ ร้อยละของนักศึกษาที่มีผลการประเมินทักษะศตวรรษที่ ๒๑ ในระดับดีขึ้นไป (คะแนนเฉลี่ยมากกว่าหรือเท่ากับ ๓.๕๑ จากคะแนนเต็ม ๕) (ตัวชี้วัดที่ ๖ ของคณะ)</p> <p>ตัวชี้วัดที่ ๐๑-๙ จำนวนผลงานวิจัย/งานสร้างสรรค์/นวัตกรรมของนักศึกษาที่ได้รับรางวัลระดับชาติหรือนานาชาติ (ระดับปริญญาตรีระดับบัณฑิตศึกษา) (ตัวชี้วัดที่ ๗ ของคณะ)</p> <p>ตัวชี้วัดที่ ๐๑-๑๐ ร้อยละของนักศึกษาชั้นปีสุดท้ายที่มีผลการประเมินสมรรถนะการบริหารจัดการสุขภาวะชุมชนในระดับดีขึ้นไป (ตัวชี้วัดที่ ๙ ของคณะ)</p> <p>ตัวชี้วัดที่ ๐๑-๑๑ ร้อยละของผู้สำเร็จการศึกษาที่มีผลการประเมินด้านการบริการด้วยหัวใจความเป็นมนุษย์ในระดับดีขึ้นไป (ประเมินโดยผู้ใช้บัณฑิต) (ตัวชี้วัดที่ ๑๒ ของคณะ)</p> <p>ตัวชี้วัดที่ ๐๑-๑๒ ร้อยละของนักศึกษาชั้นปีสุดท้ายที่มีผลการประเมินทักษะการพยาบาลผู้ป่วยโรคเรื้อรังในระดับดีขึ้นไป (คะแนนเฉลี่ยมากกว่าหรือเท่ากับ ๓.๕๑ จากคะแนนเต็ม ๕)</p> <p>กลยุทธ์ที่ ๐๑-๔ สนับสนุนการจัดการเรียนการสอนเพื่อพัฒนาสมรรถนะเชิงวิชาการ วิชาชีพของนักศึกษา</p> <p>ตัวชี้วัดที่ ๐๑-๑๓ ร้อยละของผู้สำเร็จการศึกษาที่มีผลการประเมินสมรรถนะเชิงวิชาชีพในระดับดีขึ้นไป (ตัวชี้วัดที่ ๑๐ ของคณะ)</p>	
<p>เป้าประสงค์ที่ ๑.๒ บริหารหลักสูตรอย่างมีคุณภาพตามมาตรฐานสากล</p> <p>กลยุทธ์ที่ ๐๑-๕ สนับสนุนการบริหารหลักสูตรเพื่อก้าวสู่การบริหารหลักสูตรตามเกณฑ์มาตรฐาน AUN-QA</p> <p>ตัวชี้วัดที่ ๐๑-๑๔ หลักสูตรการศึกษาที่ผ่านเกณฑ์ AUN-QA ในการประกันคุณภาพหลักสูตรด้วยคะแนนตั้งแต่ ๓.๐๐ ขึ้นไป</p>	
ผู้กำกับดูแลตัวชี้วัด	รองผู้อำนวยการฝ่ายวิชาการ



แผนการกำกับติดตาม แผนงานผลิตบัณฑิตพยาบาลตามแผนปฏิบัติการ ปีงบประมาณ ๒๕๖๖

ลำดับ	รหัสคณะ	รหัสโครงการ	โครงการ	๒๕๖๕			๒๕๖๖								
				ต.ค.	พ.ย.	ธ.ค.	ม.ค.	ก.พ.	มี.ค.	เม.ย.	พ.ค.	มิ.ย.	ก.ค.	ส.ค.	ก.ย.
๑	FON-Edu-S๑๓	SP๐๑-๐๑	โครงการยกระดับการเรียนการสอนที่ส่งเสริมบัณฑิตตามกรอบมาตรฐานคุณวุฒิระดับปริญญาตรี สาขาพยาบาลศาสตร์ (โครงการเกี่ยวกับการพัฒนารูปแบบ/วิธีการจัดการเรียนการสอน และวัดและการประเมินผลการเรียนรู้แบบใหม่ ๆ)	*	*	*	*	*	*	*	*	*	*	*	*
						©			©			©			©
๒	FON-Edu-R๐๗	SP๐๑-๐๒	โครงการการเตรียมความพร้อมสอบรับใบอนุญาตประกอบวิชาชีพการพยาบาลและการผดุงครรภ์ ปีการศึกษา ๒๕๖๕-๒๕๖๙ (โครงการเตรียมความพร้อมเพื่อการเรียนรู้และก้าวสู่วิชาชีพ)	*	*	*	*	*	*	*	*	*	*	*	©
						©			©			©			
๓	FON-Edu-So๔.๑	SP๐๑-๐๓	โครงการพัฒนาสมรรถนะบัณฑิตวิทยาลัยพยาบาลบรมราชชนนี พุทธชินราช (เบนทูกา excellent) (โครงการพัฒนากระบวนการเรียนรู้ที่ส่งเสริมให้ผู้เรียนมีสมรรถนะเชิงวิชาชีพ มีอัตลักษณ์ สบซ การให้บริการด้วยหัวใจความเป็นมนุษย์ และการบริหารจัดการสู่ภาวะชุมชน)	*	*	*	*	*	*	*	*	*	*	*	*
						©			©			©			©
๔	FON-Edu-So๒.๑	SP๐๑-๐๔	โครงการโครงการยกระดับการบริหารหลักสูตรคุณภาพเพื่อก้าวสู่คุณภาพหลักสูตรตามเกณฑ์มาตรฐาน AUN-QA ปีการศึกษา ๒๕๖๕-๒๕๖๙ (โครงการพัฒนาการประกันคุณภาพการศึกษาภายในระดับหลักสูตร ตามเกณฑ์ AUN QA)	*	*	*	*	*	*	*	*	*	*	*	*
						©			©			©			©

ลำดับ	รหัสคณะ	รหัสโครงการ	โครงการ	๒๕๖๕			๒๕๖๖								
				ต.ค.	พ.ย.	ธ.ค.	ม.ค.	ก.พ.	มี.ค.	เม.ย.	พ.ค.	มิ.ย.	ก.ค.	ส.ค.	ก.ย.
๕	FON-Edu-S๑๓	RP๐๑-๐๑	โครงการบริหารหลักสูตร (โครงการเกี่ยวกับการพัฒนารูปแบบ/วิธีการ จัดการเรียนการสอน และวัดและการ ประเมินผลการเรียนรู้แบบใหม่ ๆ)	*	*	*	*	*	*	*	*	*	*	*	©
๖	FON-Edu-R๐๔	RP๐๑-๐๒	โครงการรับนักศึกษาใหม่ (โครงการเกี่ยวกับการคัดเลือกบุคคลเข้าศึกษา หลักสูตรพยาบาลศาสตรบัณฑิต)		*	*	*	*	*	*	*	*	*	*	©
๗	FON-Edu-R๐๑	RP๐๑-๐๓	โครงการบริหารการเรียนการสอนรายวิชา (โครงการบริหารจัดการด้านการจัดการเรียนการ สอนรายวิชาในหลักสูตรปริญญาตรี)	*	*	*	*	*	*	*	*	*	*	*	©
๘	FON-Edu-R๐๖	RP๐๑-๐๔	โครงการสัมมนาแหล่งฝึกเพื่อประสิทธิภาพการ จัดการเรียนการสอนภาคปฏิบัติ (โครงการเกี่ยวกับการพัฒนาศักยภาพอาจารย์ที่ เลี้ยง สัมมนาแหล่งฝึกภาคปฏิบัติ)						*	*		©	*	*	©
๙	FON-Edu-R๐๗	RP๐๑-๐๕	โครงการเตรียมความพร้อมเพื่อการเรียนรู้และ ก้าวสู่วิชาชีพ	*	*	*		*	*		*	*	*		©
๑๐	FON-Edu-S๑๔	RP๐๑-๐๖	โครงการพัฒนาการเรียนรู้ในยุคสังคมวิถีปกติ ใหม่ (New normal) (โครงการพัฒนาการเรียนรู้ในยุคสังคมวิถีปกติ ใหม่ (New normal))	*	*	*	*	*	*	*	*	*	*	*	©
๑๑	FON-edu-R๐๕	RP๐๑-๐๗	โครงการพัฒนาบุคลากรสาธารณสุขตามความ ต้องการของระบบสุขภาพและบริบทพื้นที่: การ จัดการเรียนการสอนหลักสูตรผู้ช่วยพยาบาลรุ่น ที่ ๖	*	*	*	*	*	*	*	*	*	*	*	©

หมายเหตุ

\*

หมายถึง ระยะเวลาดำเนินงาน

©

หมายถึง ระยะเวลากำกับติดตามการดำเนินงาน

แผนการกำกับติดตาม แผนพัฒนานักศึกษา ตามแผนปฏิบัติการ ปีงบประมาณ ๒๕๖๖

ลำดับ	รหัสคณะ	รหัสโครงการ	โครงการ	๒๕๖๕			๒๕๖๖									
				ต.ค.	พ.ย.	ธ.ค.	ม.ค.	ก.พ.	มี.ค.	เม.ย.	พ.ค.	มิ.ย.	ก.ค.	ส.ค.	ก.ย.	
๑๒	FON-Edu-R๐๘	R๑๐๑-๐๘	โครงการเกี่ยวกับการพัฒนานักศึกษาด้วยกิจกรรมเสริมหลักสูตร (กีฬา ตรวจสอบสุขภาพ)	*	*	*	*	*	*	*	*	*	*	*	*	*
						©				©			©			©
๑๓	FON-Edu-S๐๕.๑	R๑๐๑-๐๙	โครงการพัฒนานักศึกษาให้มีผลสัมฤทธิ์การเรียนรู้ และทักษะศตวรรษที่ ๒๑ และมีความเป็นเลิศทางวิชาการ (โครงการพัฒนานักศึกษาแกนนำ ให้มีผลสัมฤทธิ์การเรียนรู้และทักษะศตวรรษที่ ๒๑ และมีความเป็นเลิศทางวิชาการ)	*	*	*	*	*	*	*	*	*	*	*	*	*
						©				©			©			©

หมายเหตุ

- \* หมายถึง ระยะเวลาดำเนินงาน
- © หมายถึง ระยะเวลากำกับติดตามการดำเนินงาน

ชื่อแผนงาน	แผนงานวิจัย
วัตถุประสงค์ของแผนงาน	๑. เป็นกรอบในการดำเนินงานการบริหารงานวิจัย ๒. เป็นแนวทางในการกำกับติดตาม ผลการดำเนินงานของงานวิจัย ๓. เป็นแนวทางในการกำกับติดตามการใช้งบประมาณและความสำเร็จของการดำเนินงาน
ตัวชี้วัดแผนงาน	๖. ร้อยละของโครงการและกิจกรรมที่กำหนดสามารถดำเนินการได้ตามแผนไม่น้อยกว่าร้อยละ ๘๐ ๗. ร้อยละของโครงการที่ดำเนินการแล้วเสร็จสามารถเบิกจ่ายงบประมาณได้ตามเกณฑ์ที่กำหนด ๘. ตัวชี้วัดความสำเร็จระดับแผนงาน/โครงการที่ขับเคลื่อนยุทธศาสตร์บรรลุไม่น้อยกว่าร้อยละ ๘๐ ๙. ตัวชี้วัดความสำเร็จระดับแผนงาน/โครงการของแผนปฏิบัติการประจำปีบรรลุไม่น้อยกว่าร้อยละ ๘๐
ความสอดคล้อง	
ประเด็นยุทธศาสตร์ที่ ๒ การสร้างองค์ความรู้และนวัตกรรมด้านสุขภาพ เพื่อพัฒนาสุขภาพชุมชนและสังคม	
เป้าประสงค์ที่ ๒.๑ ผลิตผลงานวิจัย ผลงานวิชาการและนวัตกรรมที่มีคุณภาพสามารถนำไปใช้ประโยชน์ในการพัฒนาสุขภาพของชุมชนหรือสังคม กลยุทธ์ที่ ๐๒-๑ เร่งรัดการผลิตเผยแพร่ผลงานวิจัยผลงานวิชาการและนวัตกรรมที่มีคุณภาพในระดับชาติและนานาชาติ ตัวชี้วัดที่ ๐๒-๑๕ ร้อยละของจำนวนผลงานวิจัยและผลงานวิชาการที่ตีพิมพ์ต่อจำนวนอาจารย์ในวารสารระดับชาติและนานาชาติ (ตัวชี้วัดที่ ๑๔ ของคณะ) ตัวชี้วัดที่ ๐๒-๑๖ จำนวนผลงานวิจัย และผลงานวิชาการที่ถูกอ้างอิงในฐานข้อมูลที่ได้รับการยอมรับ ตัวชี้วัดที่ ๐๒-๑๗ จำนวนผลงานวิจัย ผลงานวิชาการและนวัตกรรมที่ได้รับ สิทธิบัตรหรืออนุสิทธิบัตรหรือได้รับรางวัลระดับชาติหรือนานาชาติ (ตัวชี้วัดที่ ๑๗ ของคณะ) ตัวชี้วัดที่ ๐๒-๑๘ จำนวนเงินทุนวิจัยภายนอก (ตัวชี้วัดที่ ๑๘ คณะ)	
ผู้กำกับดูแลตัวชี้วัด	รองผู้อำนวยการฝ่ายวิจัยและบริการวิชาการ

แผนการกำกับติดตาม แผนงานวิจัย ตามแผนปฏิบัติการ ปีงบประมาณ ๒๕๖๖

ลำดับ	รหัสคณะ	รหัสโครงการ	โครงการ	๒๕๖๕			๒๕๖๖									
				ต.ค.	พ.ย.	ธ.ค.	ม.ค.	ก.พ.	มี.ค.	เม.ย.	พ.ค.	มิ.ย.	ก.ค.	ส.ค.	ก.ย.	
๑๔	FON-Res-S๑๕.๑	SP๐๒-๐๕	โครงการพัฒนาศักยภาพนักวิจัยในการ รับทุนวิจัยและนวัตกรรมภายนอก (โครงการพัฒนาศักยภาพนักวิจัยในการ กำหนดโจทย์วิจัยในคลินิก เพื่อรับทุน วิจัยและนวัตกรรมภายนอก)			* ©		*	©							
๑๕	FON-Res-S๑๖	RP๐๒-๑๐	โครงการจัดตั้งศูนย์จริยธรรมวิจัยในคน เครือข่ายภูมิภาค: ภาคเหนือ (โครงการขับเคลื่อน/พัฒนาศูนย์ความ เป็นเลิศทางการแพทย์)				*	*	*	*	*	*	*	*	*	*
๑๖	FON-Res-S๑๖	RP๐๒-๑๑	โครงการพัฒนาวารสารวิชาการ (โครงการขับเคลื่อน/พัฒนาศูนย์ความ เป็นเลิศทางการแพทย์)			* ©	*		*	©		*	©			*
๑๗	FON-Res-R๑๒	RP๐๒-๑๒	โครงการเกี่ยวกับการสนับสนุนการ ผลิตผลงานวิจัย ผลงานวิชาการ งาน สร้างสรรค์ และการนำไปใช้ประโยชน์ (โครงการเกี่ยวกับการส่งเสริมความ ร่วมมือกับสถาบันในต่างประเทศเพื่อ การผลิตและเผยแพร่ผลงานวิจัย)			* ©			*	©		*	©			*

หมายเหตุ

- \* หมายถึง ระยะเวลาดำเนินงาน
- © หมายถึง ระยะเวลากำกับติดตามการดำเนินงาน

ชื่อแผนงาน	แผนงานบริการวิชาการแก่สังคม
วัตถุประสงค์ของแผนงาน	๑. เป็นกรอบในการดำเนินงานการบริหารงานบริการวิชาการและศูนย์ความเป็นเลิศ ๒. เป็นแนวทางในการกำกับติดตาม ผลการดำเนินงานของงานบริการวิชาการและศูนย์ความเป็นเลิศ ๓. เป็นแนวทางในการกำกับติดตามการใช้งบประมาณและความสำเร็จของการดำเนินงาน
ตัวชี้วัดแผนงาน	๑. ร้อยละของโครงการและกิจกรรมที่กำหนดสามารถดำเนินการได้ตามแผนไม่น้อยกว่าร้อยละ ๘๐ ๒. ร้อยละของโครงการที่ดำเนินการแล้วเสร็จสามารถเบิกจ่ายงบประมาณได้ตามเกณฑ์ที่กำหนด ๓. ตัวชี้วัดความสำเร็จระดับแผนงาน/โครงการที่ขับเคลื่อนยุทธศาสตร์บรรลุไม่น้อยกว่าร้อยละ ๘๐ ๔. ตัวชี้วัดความสำเร็จระดับแผนงาน/โครงการของแผนปฏิบัติการประจำปีบรรลุไม่น้อยกว่าร้อยละ ๘๐
ความสอดคล้อง	
ประเด็นยุทธศาสตร์ที่ ๓ การบริการวิชาการแก่สังคมเพื่อตอบสนอง ความต้องการของระบบสุขภาพโดยการมีส่วนร่วมของชุมชน	
เป้าประสงค์ที่ ๓.๑ ให้บริการวิชาการที่ตอบสนองความต้องการของสังคมและเขตบริการสุขภาพที่ ๒ กลยุทธ์ที่ ๐๓-๑ พัฒนาศูนย์บริการวิชาการที่ตอบสนองความต้องการของระบบสุขภาพของประเทศ ตัวชี้วัดที่ ๐๓-๑๙ วิทยาลัยมีระดับความสำเร็จในการเสริมสร้างความเข้มแข็งของศูนย์บริการวิชาการ ระดับ ๕ (ตัวชี้วัดที่ ๒๑ ของคณะ) ตัวชี้วัดที่ ๐๓-๒๐ ร้อยละของบุคลากรที่ได้รับเชิญเป็นวิทยากร กรรมการ ผู้ทรงคุณวุฒิ ที่ปรึกษาเพิ่มขึ้นจากปีที่ผ่านมาทั้งระดับชาติและนานาชาติ ตัวชี้วัดที่ ๐๓-๒๑ ร้อยละของอัตราเพิ่มของการพัฒนาหลักสูตรใหม่ที่นำไปใช้เมื่อเทียบกับปีที่ผ่านมา (ตัวชี้วัดที่ ๒๒ ของคณะ) ตัวชี้วัดที่ ๐๓-๒๒ ร้อยละของหลักสูตรฝึกอบรมที่มีค่า NPS ระดับดีมากขึ้นไป (ตัวชี้วัดที่ ๑.๓.๓ ประเด็นยุทธศาสตร์ที่ ๓ ของ สปช.) ตัวชี้วัดที่ ๐๓-๒๓ ร้อยละของอัตราเพิ่มของเงินรายได้จากการบริการวิชาการเทียบกับปีที่ผ่านมา	
เป้าประสงค์ที่ ๓.๒ พัฒนาศูนย์ความเป็นเลิศทางวิชาการด้านการจัดการโรคเรื้อรัง กลยุทธ์ที่ ๐๓-๒ พัฒนาชุมชนเข้มแข็งด้านการจัดการโรคเรื้อรังที่ยั่งยืน ตัวชี้วัดที่ ๐๓-๒๔ ร้อยละของประชาชนที่อยู่ในชุมชนที่ได้รับการพัฒนาสมรรถนะด้านสุขภาพด้วย สปช. โมเดล (ตัวชี้วัดที่ ๑.๓.๒ ประเด็นยุทธศาสตร์ที่ ๓ ของ สปช.)	
ผู้กำกับดูแลตัวชี้วัด	รองผู้อำนวยการฝ่ายวิจัยและบริการวิชาการ

แผนการกำกับติดตาม แผนงานบริการวิชาการแก่สังคม ตามแผนปฏิบัติการ ปีงบประมาณ ๒๕๖๖

ลำดับ	รหัสคณะ	รหัสโครงการ	โครงการ	๒๕๖๕			๒๕๖๖									
				ต.ค.	พ.ย.	ธ.ค.	ม.ค.	ก.พ.	มี.ค.	เม.ย.	พ.ค.	มิ.ย.	ก.ค.	ส.ค.	ก.ย.	
๑๘	FON-Ser-S๒๑	SP๐๓-๐๖	โครงการพัฒนาศูนย์ความเป็นเลิศด้านบริการวิชาการ(โครงการพัฒนา/จัดตั้งศูนย์ฝึกอบรมด้านวิชาการหรือวิชาชีพที่มีความเป็นเลิศในระดับภูมิภาคที่ตอบสนองความต้องการของระบบสุขภาพของประเทศและอาเซียน)	*	*	*										
๑๙	FON-Ser-S๑๙	SP๐๓-๐๗	โครงการพัฒนาศักยภาพของวิทยาลัยในการบริการวิชาการสู่การเสริมสร้างความเข้มแข็งของชุมชน (One College One Community) ตำบลสมอแข จังหวัดพิษณุโลก) (โครงการสร้างชุมชนสุขภาวะ ด้วย สบช โมเดล)			*	*	*	*	*	*					
๒๐	FON-Ser-S๒๐	RP๐๓-๑๓	โครงการพัฒนาบุคลากรสาธารณสุขตามความต้องการของระบบสุขภาพและบริบทพื้นที่ (หลักสูตรผู้บริหารสาธารณสุขระดับต้น ปีงบประมาณ ๒๕๖๖) (โครงการพัฒนาหลักสูตร ที่ตอบสนองระบบสุขภาพ หรือคลังหลักสูตร)							*	*	*				
๒๑	FON-Ser-S๒๐	RP๐๓-๑๔	โครงการพัฒนาบุคลากรสาธารณสุขตามความต้องการของระบบสุขภาพและบริบทพื้นที่ (หลักสูตรการพยาบาลเฉพาะทางสาขาการพยาบาลเวชปฏิบัติทั่วไป (การรรักษาโรคเบื้องต้น) รุ่นที่ ๒๑) (โครงการพัฒนาหลักสูตร ที่ตอบสนองระบบสุขภาพ หรือคลังหลักสูตร)						*	*	*	*	*	*		

ลำดับ	รหัสคณะ	รหัสโครงการ	โครงการ	๒๕๖๕			๒๕๖๖										
				ต.ค.	พ.ย.	ธ.ค.	ม.ค.	ก.พ.	มี.ค.	เม.ย.	พ.ค.	มิ.ย.	ก.ค.	ส.ค.	ก.ย.		
๒๒	FON-Ser-S๒๐	RP๐๓-๑๕	โครงการพัฒนาบุคลากรสาธารณสุขตามความต้องการของระบบสุขภาพและบริบทพื้นที่ (อบรมฟื้นฟูวิชาการประจำปี ๒๕๖๖: การรักษาโรคเบื้องต้น) (โครงการพัฒนาหลักสูตร ที่ตอบสนองระบบสุขภาพ หรือคลังหลักสูตร)			*											
๒๓	FON-Ser-R๑๕	RP๐๓-๑๖	โครงการสัตว์ปลอดโรค คนปลอดภัยจากโรคพิษสุนัขบ้าตามปณิธานศาสตราจารย์ ดร.สมเด็จเจ้าฟ้าฯ		*	*	*	*	*	*			©				
๒๔	FON-Ser-R๑๔	RP๐๓-๑๗	โครงการการใช้ประโยชน์ของพันธกิจบริการวิชาการต่อการพัฒนานักศึกษา ในรายวิชา การพยาบาลอนามัยชุมชน ๒ : การป้องกันโรคเรื้อรังโดยใช้แนวคิดป้องกันจรรยา ๗ สี (โครงการบริการวิชาการแบบให้เปล่า/การใช้ประโยชน์จากการบริการวิชาการ๒/สร้างความเข้มแข็งของชุมชน)											*	*	*	©
๒๕	FON-Ser-R๑๔	RP๐๓-๑๘	โครงการการใช้ประโยชน์ของพันธกิจบริการวิชาการต่อการพัฒนานักศึกษา ในรายวิชา การพยาบาลเด็กและวัยรุ่น: การประเมินและส่งเสริมพัฒนาการในเด็ก (โครงการบริการวิชาการแบบให้เปล่า/การใช้ประโยชน์จากการบริการวิชาการ๒/สร้างความเข้มแข็งของชุมชน)											*	*	*	©



ลำดับ	รหัสคณะ	รหัสโครงการ	โครงการ	๒๕๖๕			๒๕๖๖								
				ต.ค.	พ.ย.	ธ.ค.	ม.ค.	ก.พ.	มี.ค.	เม.ย.	พ.ค.	มิ.ย.	ก.ค.	ส.ค.	ก.ย.
๒๖	FON-Ser-R๑๔	RP๐๓-๑๙	โครงการการใช้ประโยชน์ของพันธกิจบริการวิชาการและการวิจัยต่อการพัฒนานักศึกษา ในรายวิชา การพยาบาลมารดา ทารก และการผดุงครรภ์ ๒ และการวิจัย : หญิงตั้งครรภ์รู้เท่าทันโรคเบาหวานขณะตั้งครรภ์ (โครงการบริการวิชาการแบบให้เปล่า/การใช้ประโยชน์จากการบริการวิชาการ๒/สร้างความเข้มแข็งของชุมชน)										*	*	*
๒๗	FON-Ser-R๑๔	RP๐๓-๒๐	โครงการการใช้ประโยชน์ของพันธกิจบริการวิชาการต่อการพัฒนานักศึกษา ในรายวิชา การพยาบาลผู้สูงอายุ: การป้องกันโรคเรื้อรังในผู้สูงอายุ โดยใช้แนวคิดป้องกันจรรยา ๗ สี (โครงการบริการวิชาการแบบให้เปล่า/การใช้ประโยชน์จากการบริการวิชาการ๒/สร้างความเข้มแข็งของชุมชน)										*	*	*

หมายเหตุ

- \* หมายถึง ระยะเวลาดำเนินงาน
- © หมายถึง ระยะเวลาจำกัดติดตามการดำเนินงาน

ชื่อแผนงาน	แผนงานทำนุบำรุงศิลปวัฒนธรรม ภูมิปัญญาท้องถิ่นและความเป็นไทย
วัตถุประสงค์ของแผนงาน	๑. เป็นกรอบในการดำเนินการบริหารแผนงานทำนุบำรุงศิลปวัฒนธรรม ภูมิปัญญาท้องถิ่นและความเป็นไทย ๒. เป็นแนวทางในการกำกับติดตาม ผลการดำเนินงานของแผนทำนุบำรุงศิลปวัฒนธรรม ภูมิปัญญาท้องถิ่นและความเป็นไทย ๓. เป็นแนวทางในการกำกับติดตามการใช้งบประมาณและความสำเร็จของการดำเนินงาน
ตัวชี้วัดแผนงาน	๑. ร้อยละของโครงการและกิจกรรมที่กำหนดสามารถดำเนินการได้ตามแผนไม่น้อยกว่าร้อยละ ๘๐ ๒. ร้อยละของโครงการที่ดำเนินการแล้วเสร็จสามารถเบิกจ่ายงบประมาณได้ตามเกณฑ์ที่กำหนด ๓. ตัวชี้วัดความสำเร็จระดับแผนงาน/โครงการที่ขับเคลื่อนยุทธศาสตร์บรรลุไม่น้อยกว่าร้อยละ ๘๐ ๔. ตัวชี้วัดความสำเร็จระดับแผนงาน/โครงการของแผนปฏิบัติการประจำปีบรรลุไม่น้อยกว่าร้อยละ ๘๐
ความสอดคล้อง	
ประเด็นยุทธศาสตร์ที่ ๔ ทำนุบำรุงศิลปวัฒนธรรมภูมิปัญญาท้องถิ่นและความเป็นไทย	
เป้าประสงค์ที่ ๔.๑ บุคลากรทุกระดับและนักศึกษา มีความภาคภูมิใจในการทำนุบำรุงและสืบสานศิลปวัฒนธรรม ภูมิปัญญาท้องถิ่นและความเป็นไทย กลยุทธ์ที่ ๐๔-๑ ส่งเสริมความภาคภูมิใจของบุคลากรทุกระดับและนักศึกษาในการทำนุบำรุงศิลปวัฒนธรรม ภูมิปัญญาท้องถิ่นและความเป็นไทย ตัวชี้วัดกลยุทธ์ที่ ๐๔-๒๕ ร้อยละของบุคลากรทุกระดับและนักศึกษามีความภาคภูมิใจในการทำนุบำรุงและสืบสานศิลปวัฒนธรรม ภูมิปัญญาท้องถิ่นและความเป็นไทย อยู่ในระดับดี ค่าเฉลี่ยมากกว่า ๓.๕๑ จากคะแนนเต็ม ๕ ตัวชี้วัดกลยุทธ์ที่ ๐๔-๒๖ ร้อยละของบุคลากรทุกระดับและนักศึกษา มีการเข้าร่วมทำนุบำรุงและสืบสานศิลปวัฒนธรรม ภูมิปัญญาท้องถิ่นและความเป็นไทย	
เป้าประสงค์ที่ ๔.๒ มีการนำศิลปวัฒนธรรม ภูมิปัญญาท้องถิ่นและความเป็นไทยไปใช้ประโยชน์ในการสร้างเสริมและดูแลสุขภาพ กลยุทธ์ที่ ๐๔-๒ ส่งเสริมการใช้ประโยชน์ในการสร้างเสริมและดูแลสุขภาพด้วยศิลปวัฒนธรรม ภูมิปัญญาท้องถิ่นและความเป็นไทย ตัวชี้วัดกลยุทธ์ที่ ๐๔-๒๗ จำนวนผลงานที่มีการบูรณาการศิลปวัฒนธรรม ภูมิปัญญาท้องถิ่นและความเป็นไทยกับการพัฒนานักศึกษา และพันธกิจด้านอื่น (ตัวชี้วัดที่ ๓๖ ของคณะ) ตัวชี้วัดกลยุทธ์ที่ ๐๔-๒๘ มีการเผยแพร่กิจกรรมหรือผลงานในการสร้างเสริมและดูแลสุขภาพ ที่ใช้ศิลปวัฒนธรรม ภูมิปัญญาท้องถิ่นและความเป็นไทยต่อสาธารณชน (ตัวชี้วัดสภากาชาด)	
ผู้กำกับดูแลตัวชี้วัด	รองผู้อำนวยการฝ่ายอำนวยการ

แผนการกำกับติดตาม แผนงานทำนุบำรุงศิลปวัฒนธรรม ภูมิปัญญาท้องถิ่นและความเป็นไทยตามแผนปฏิบัติการ ปีงบประมาณ ๒๕๖๖

ลำดับ	รหัสคณะ	รหัสโครงการ	โครงการ	๒๕๖๕			๒๕๖๖									
				ต.ค.	พ.ย.	ธ.ค.	ม.ค.	ก.พ.	มี.ค.	เม.ย.	พ.ค.	มิ.ย.	ก.ค.	ส.ค.	ก.ย.	
๒๘	FON-Cul-S๓๐	SP๐๔-๐๘	โครงการทำนุบำรุงและสืบสานศิลปวัฒนธรรมและความเป็นไทย (โครงการสร้างสรรค์ปัญญาสู่สังคมด้านศิลปวัฒนธรรมไทยเพื่อส่งเสริมการบูรณาการศิลปวัฒนธรรมและภูมิปัญญาไทยกับการพัฒนานักศึกษา)	*	*	*	*	*	*	*	*	*	*	*	*	
						©				©			©			©
๒๙	FON-Cul-R๑๗	SP๐๔-๐๙	โครงการบูรณาการศิลปวัฒนธรรม ภูมิปัญญาท้องถิ่นและความเป็นไทยกับการสร้างเสริมและดูแลสุขภาพ (โครงการสร้างสรรค์ปัญญาสู่สังคมด้านศิลปวัฒนธรรมไทยเพื่อส่งเสริมการบูรณาการศิลปวัฒนธรรมและภูมิปัญญาไทยกับการพัฒนานักศึกษา)	*	*	*	*	*	*	*	*	*	*	*	*	
						©				©			©			©
๓๐	FON-Cul-S๓๐	RP๐๔-๒๑	โครงการบูรณาการการเรียนการสอนวิชาสุขภาพจิตและการพยาบาลจิตเวชกับพันธกิจด้านทำนุบำรุงศิลปวัฒนธรรมและภูมิปัญญาท้องถิ่น : การส่งเสริมป้องกันปัญหาสุขภาพจิตผู้สูงอายุใส่ใจสุขภาพจิตโดยการออกกำลังกายประกอบเพลงพื้นบ้านเมืองสองแคว	*	*	*	*	*	*	*	*	*	*	*	*	
						©				©			©			©

หมายเหตุ

- \* หมายถึง ระยะเวลาดำเนินงาน
- © หมายถึง ระยะเวลากำกับติดตามการดำเนินงาน

ชื่อแผนงาน	แผนงานการบริหารการเงิน
วัตถุประสงค์ของแผนงาน	<ol style="list-style-type: none"> <li>๑. เป็นกรอบในการดำเนินงานการบริหารการเงิน</li> <li>๒. เป็นแนวทางในการกำกับติดตาม ผลการดำเนินงานการบริหารการเงิน</li> <li>๓. เป็นแนวทางในการกำกับติดตามการใช้งบประมาณและความสำเร็จของการดำเนินงาน</li> </ol>
ตัวชี้วัดแผนงาน	<ol style="list-style-type: none"> <li>๑. ร้อยละของโครงการและกิจกรรมที่กำหนดสามารถดำเนินการได้ตามแผนไม่น้อยกว่าร้อยละ ๘๐</li> <li>๒. ร้อยละของโครงการที่ดำเนินการแล้วเสร็จสามารถเบิกจ่ายงบประมาณได้ตามเกณฑ์ที่กำหนด</li> <li>๓. ตัวชี้วัดความสำเร็จระดับแผนงาน/โครงการที่ขับเคลื่อนยุทธศาสตร์บรรลุไม่น้อยกว่าร้อยละ ๘๐</li> <li>๔. ตัวชี้วัดความสำเร็จระดับแผนงาน/โครงการของแผนปฏิบัติการประจำปีบรรลุไม่น้อยกว่าร้อยละ ๘๐</li> </ol>
ความสอดคล้อง	
ประเด็นยุทธศาสตร์ที่ ๕ การเป็นองค์กรสมรรถนะสูงภายใต้การบริหารจัดการตามหลักธรรมาภิบาล	
<p>เป้าประสงค์ที่ ๕.๑ บริหารการเงินการคลังเพื่อความโปร่งใสและก่อให้เกิดความมั่นคงในสถานะทางการเงินของวิทยาลัย</p> <p>กลยุทธ์ที่ ๐๕-๑ ส่งเสริมการบริหารการเงินการคลังเพื่อความโปร่งใสและก่อให้เกิดความมั่นคงในสถานะทางการเงินของวิทยาลัย</p> <p>ตัวชี้วัดที่ ๐๕-๒๙ สภาพคล่องทางการเงิน (financial liquidity ratio)</p>	
ผู้กำกับดูแลตัวชี้วัด	รองผู้อำนวยการฝ่ายอำนวยการ

แผนการกำกับติดตาม แผนงานการบริหารการเงิน ปีงบประมาณ ๒๕๖๖

ลำดับ	รหัสคณะ	รหัสโครงการ	โครงการ	๒๕๖๕			๒๕๖๖									
				ต.ค.	พ.ย.	ธ.ค.	ม.ค.	ก.พ.	มี.ค.	เม.ย.	พ.ค.	มิ.ย.	ก.ค.	ส.ค.	ก.ย.	
๓๑	FON-Adm-R๒๖	SP๐๕-๑๐	โครงการรณรงค์การบริหารจัดการเงินการคลัง เพื่อคงสภาพคล่องและความโปร่งใสของ องค์กร (โครงการส่งเสริมการสร้างจิตสำนึกของ บุคลากรในการต่อต้านการทุจริตในกิจการ ของภาครัฐและค่านิยม MOPH-ITA)	*	*	*	*	*	*	*	*	*	*	*	*	
						©				©			©			©

หมายเหตุ

- \* หมายถึง ระยะเวลาดำเนินงาน
- © หมายถึง ระยะเวลากำกับติดตามการดำเนินงาน

แผนกำกับติดตาม แผนการบริหารและพัฒนาบุคลากร ตามแผนปฏิบัติการ ปีงบประมาณ ๒๕๖๖

ลำดับ	รหัสคณะ	รหัสโครงการ	โครงการ	๒๕๖๕			๒๕๖๖								
				ต.ค.	พ.ย.	ธ.ค.	ม.ค.	ก.พ.	มี.ค.	เม.ย.	พ.ค.	มิ.ย.	ก.ค.	ส.ค.	ก.ย.
๓๒	FON-Adm-R๒๕	SP๐๕-๑๑	โครงการบริหารบุคลากร วิทยาลัยพยาบาลบรมราชชนนี พุทธชินราช (โครงการบริหารงานทรัพยากรบุคคล (บริหารภาระงาน บริหารอัตรากำลัง เพิ่มวุฒิ และการประเมินผลการปฏิบัติราชการ)	*	*	*	*	*	*	*	*	*	*	*	*
						©			©			©			©
๓๓	FON-Adm-S๒๓	RP๐๕-๒๒	โครงการส่งเสริมและพัฒนาบุคลากรให้มีความเชี่ยวชาญทางวิชาการและวิชาชีพ (โครงการส่งเสริม/พัฒนาบุคลากรสายสนับสนุน ของคณะพยาบาลศาสตร์ให้มีความเชี่ยวชาญทางวิชาการและอาชีพ)	*	*	*	*	*	*	*	*	*	*	*	*
						©			©			©			©
๓๔	FON-Adm-R๑๘	RP๐๕-๒๓	โครงการบริหารอัตรากำลังในวิทยาลัยและคณะพยาบาลศาสตร์สู่องค์กรสมรรถนะสูง	*	*	*	*	*	*	*	*	*	*	*	*
						©			©			©			©

หมายเหตุ

- \* หมายถึง ระยะเวลาดำเนินงาน
- © หมายถึง ระยะเวลากำกับติดตามการดำเนินงาน

ชื่อแผนงาน	แผนพัฒนาระบบการจัดการข้อมูลและเทคโนโลยีสารสนเทศเพื่อการบริหารจัดการองค์กร และเอื้อต่อการเรียนรู้ในยุคดิจิทัล
วัตถุประสงค์ของแผนงาน	<ol style="list-style-type: none"> <li>๑. เป็นกรอบในการดำเนินการบริหารแผนพัฒนาระบบการจัดการข้อมูลและเทคโนโลยีสารสนเทศเพื่อการบริหารจัดการองค์กร และเอื้อต่อการเรียนรู้ในยุคดิจิทัล</li> <li>๒. เป็นแนวทางในการกำกับติดตามผลการดำเนินงานแผนพัฒนาระบบการจัดการข้อมูลและเทคโนโลยีสารสนเทศเพื่อการบริหารจัดการองค์กร และเอื้อต่อการเรียนรู้ในยุคดิจิทัล</li> <li>๓. เป็นแนวทางในการกำกับติดตามการใช้งบประมาณและความสำเร็จของการดำเนินงาน</li> </ol>
ตัวชี้วัดแผนงาน	<ol style="list-style-type: none"> <li>๑. ร้อยละของโครงการและกิจกรรมที่กำหนดสามารถดำเนินการได้ตามแผนไม่น้อยกว่าร้อยละ ๘๐</li> <li>๒. ร้อยละของโครงการที่ดำเนินการแล้วเสร็จสามารถเบิกจ่ายงบประมาณได้ตามเกณฑ์ที่กำหนด</li> <li>๓. ตัวชี้วัดความสำเร็จระดับแผนงาน/โครงการที่ขับเคลื่อนยุทธศาสตร์บรรลุไม่น้อยกว่าร้อยละ ๘๐</li> <li>๔. ตัวชี้วัดความสำเร็จระดับแผนงาน/โครงการของแผนปฏิบัติการประจำปีบรรลุไม่น้อยกว่าร้อยละ ๘๐</li> </ol>
ความสอดคล้อง	
ประเด็นยุทธศาสตร์ที่ ๕ การเป็นองค์กรสมรรถนะสูงภายใต้การบริหารจัดการตามหลักธรรมาภิบาล	
เป้าประสงค์ที่ ๕.๓ พัฒนาระบบเทคโนโลยีสารสนเทศทางการบริหารวิทยาลัยครบวงจร และเชื่อมต่อกับคณะพยาบาลศาสตร์	
กลยุทธ์ที่ ๐๔-๔ พัฒนาระบบเทคโนโลยีสารสนเทศเพื่อการบริหารงานและการจัดการศึกษาที่มีประสิทธิภาพ	
ตัวชี้วัดที่ ๐๕-๔๒ ร้อยละของวิทยาลัยมีโครงสร้าง พื้นฐานด้านเทคโนโลยี สารสนเทศได้มาตรฐาน (ตัวชี้วัดที่ ๓๗ ของคณะตัวชี้วัด ๔.๑.๑ ประเด็นยุทธศาสตร์ที่ ๕ ของ สปช)	
ตัวชี้วัดที่ ๐๕-๔๓ ระดับความสำเร็จของการพัฒนาระบบสารสนเทศเพื่อใช้ในการตัดสินใจของผู้บริหาร (ตัวชี้วัดที่ ๓๘ ของคณะและตัวชี้วัด ๔.๑.๑ ประเด็นยุทธศาสตร์ที่ ๕ ของ สปช)	
ผู้กำกับดูแลตัวชี้วัด	รองผู้อำนวยการฝ่ายอำนวยการ

แผนการกำกับติดตาม แผนพัฒนาระบบการจัดการข้อมูลและเทคโนโลยีสารสนเทศเพื่อการบริหารจัดการองค์กร และเอื้อต่อการเรียนรู้ในยุคดิจิทัล  
ตามแผนปฏิบัติการ ปีงบประมาณ ๒๕๖๖

ลำดับ	รหัสคณะ	รหัสโครงการ	โครงการ	๒๕๖๕			๒๕๖๖								
				ต.ค.	พ.ย.	ธ.ค.	ม.ค.	ก.พ.	มี.ค.	เม.ย.	พ.ค.	มิ.ย.	ก.ค.	ส.ค.	ก.ย.
๓๕	FON-Adm-S๒๙	SP๐๕-๑๒	โครงการพัฒนาระบบและการใช้ฐานข้อมูลสารสนเทศในการตัดสินใจสำหรับผู้บริหาร/ระบบสารสนเทศเพื่อการปฏิบัติงาน	*	*	*	*	*	*	*	*	*	*	*	*
						©				©			©		©
๓๖	FON-Edu-R๐๙	RP๐๕-๒๔	โครงการพัฒนาโสตทัศนูปกรณ์เพื่อการศึกษา (โครงการเกี่ยวกับการจัดหาวัสดุครุภัณฑ์เพื่อการจัดการเรียนการสอนและบริการสำหรับนักศึกษาพยาบาล (ครุภัณฑ์การศึกษา หนังสือ ตำราวารสาร ฐานข้อมูล สวัสดิการในหอพัก อุปกรณ์กีฬา)	*	*	*	*	*	*	*	*	*	*	*	*
						©				©			©		©
๓๗	FON-Edu-R๐๙	RP๐๕-๒๕	โครงการเกี่ยวกับการจัดหาวัสดุครุภัณฑ์เพื่อการจัดการเรียนการสอนและบริการสำหรับนักศึกษาพยาบาล (โครงการเกี่ยวกับการจัดหาวัสดุครุภัณฑ์เพื่อการจัดการเรียนการสอนและบริการสำหรับนักศึกษาพยาบาล (ครุภัณฑ์การศึกษา หนังสือ ตำราวารสาร ฐานข้อมูล สวัสดิการในหอพัก อุปกรณ์กีฬา)	*	*	*	*	*	*	*	*	*	*	*	*
						©				©			©		©

หมายเหตุ

\* หมายถึง ระยะเวลาดำเนินงาน

© หมายถึง ระยะเวลากำกับติดตามการดำเนินงาน



ชื่อแผนงาน	แผนงานการบริหารองค์กร
วัตถุประสงค์ของแผนงาน	<ol style="list-style-type: none"> <li>1. เป็นกรอบในการดำเนินงานการบริหารองค์กร</li> <li>2. เป็นแนวทางในการกำกับติดตามผลการดำเนินงานการบริหารองค์กร</li> <li>3. เป็นแนวทางในการกำกับติดตามการใช้งบประมาณและความสำเร็จของการดำเนินงาน</li> </ol>
ตัวชี้วัดแผนงาน	<ol style="list-style-type: none"> <li>1. ร้อยละของโครงการและกิจกรรมที่กำหนดสามารถดำเนินการได้ตามแผนไม่น้อยกว่าร้อยละ ๘๐</li> <li>2. ร้อยละของโครงการที่ดำเนินการแล้วเสร็จสามารถเบิกจ่ายงบประมาณได้ตามเกณฑ์ที่กำหนด</li> <li>3. ตัวชี้วัดความสำเร็จระดับแผนงาน/โครงการที่ขับเคลื่อนยุทธศาสตร์บรรลุไม่น้อยกว่าร้อยละ ๘๐</li> <li>๔. ตัวชี้วัดความสำเร็จระดับแผนงาน/โครงการของแผนปฏิบัติการประจำปีบรรลุไม่น้อยกว่าร้อยละ ๘๐</li> </ol>
ความสอดคล้อง	
ประเด็นยุทธศาสตร์ที่ ๕ การเป็นองค์กรสมรรถนะสูงภายใต้การบริหารจัดการตามหลักธรรมาภิบาล	
<p>เป้าประสงค์ที่ ๕.๔ พัฒนาระบบบริหารวิทยาลัยโดยใช้หลักธรรมาภิบาล</p> <p>กลยุทธ์ที่ ๐๔-๕ ขับเคลื่อนวิทยาลัยตามเกณฑ์คุณภาพการศึกษาเพื่อการดำเนินการที่เป็นเลิศ</p> <p>ตัวชี้วัดที่ ๐๕-๔๔ ผลการประเมินตามเกณฑ์คุณภาพการศึกษาเพื่อการดำเนินการที่เป็นเลิศ (ตัวชี้วัดที่ ๓๔ ของคณะ และตัวชี้วัด ๒.๑.๒ ประเด็นยุทธศาสตร์ที่ ๕ ของ สปช)</p> <p>ตัวชี้วัดที่ ๐๕-๔๕ วิทยาลัยได้รับการรับรองจากสภาการพยาบาลเป็นระยะเวลา ๕ ปี (ตัวชี้วัดที่ ๓๕ ของคณะ และตัวชี้วัด ๒.๑.๒ ประเด็นยุทธศาสตร์ที่ ๕ ของ สปช)</p> <p>กลยุทธ์ที่ ๐๔-๕ ส่งเสริมการบริหารจัดการวิทยาลัยโดยใช้หลักธรรมาภิบาล</p> <p>ตัวชี้วัดที่ ๐๕-๔๖ คะแนนการประเมินคุณธรรมและความโปร่งใสในการดำเนินงานของหน่วยงานภาครัฐ (OTA) ระดับวิทยาลัย (ตัวชี้วัด ๓.๑.๑ ประเด็นยุทธศาสตร์ที่ ๕ ของ สปช)</p> <p>ตัวชี้วัดที่ ๐๕-๔๗ ระดับความสำเร็จของการควบคุมภายใน (ตัวชี้วัด ๓.๒.๑ ประเด็นยุทธศาสตร์ที่ ๕ ของ สปช)</p> <p>ตัวชี้วัดที่ ๐๕-๔๘ ระดับความสำเร็จของการดำเนินการ Green office (ตัวชี้วัด ๓.๓.๑ ประเด็นยุทธศาสตร์ที่ ๕ ของ สปช)</p>	
ผู้กำกับดูแลตัวชี้วัด	รองผู้อำนวยการฝ่ายอำนวยการ

แผนการกำกับติดตาม แผนงานการบริหารองค์กร ตามแผนปฏิบัติการ ปีงบประมาณ ๒๕๖๖

ลำดับ	รหัสคณะ	รหัสโครงการ	โครงการ	๒๕๖๕			๒๕๖๖								
				ต.ค.	พ.ย.	ธ.ค.	ม.ค.	ก.พ.	มี.ค.	เม.ย.	พ.ค.	มิ.ย.	ก.ค.	ส.ค.	ก.ย.
๓๘	FON-Adm-R๒๖	SP๐๕-๑๓	โครงการส่งเสริมการสร้างจิตสำนึกของบุคลากรในการต่อต้านการทุจริตในกิจกรรมในกิจการของภาครัฐและค่านิยม MOPH-ITA (โครงการส่งเสริมการสร้างจิตสำนึกของบุคลากรในการต่อต้านการทุจริตในกิจการของภาครัฐและค่านิยม MOPH-ITA)	*	*	*	*	*	*	*	*	*	*	*	*
						©			©			©			©
๓๙	FON-Adm-R๒๖	SP๐๕-๑๔	โครงการบริหารวิทยาลัยภายใต้หลักธรรมาภิบาลมุ่งสู่การเป็นองค์กรสมรรถนะสูง	*	*	*	*	*	*	*	*	*	*	*	*
						©			©			©			©
๔๐	FON-Adm-R๒๗	RP๐๕-๒๖	โครงการเกี่ยวกับการพัฒนาองค์กรสมรรถนะสูงตามยุทธศาสตร์และกลยุทธ์ (โครงการเกี่ยวกับการพัฒนาองค์กรสมรรถนะสูงตามยุทธศาสตร์และกลยุทธ์)			*			*	*		*	*		*
						©			©			©			©
๔๑	FON-Adm-R๒๐	RP๐๕-๒๗	โครงการบริหารจัดการความเสี่ยงและการควบคุมภายในของวิทยาลัย/คณะพยาบาลศาสตร์	*	*	*	*	*	*	*	*	*	*	*	*
						©			©			©			©
๔๒	FON-Adm-R๑๙	RP๐๕-๒๘	โครงการเตรียมความพร้อมรับการประเมินสภาการพยาบาล (โครงการบริหารจัดการงานประกันคุณภาพการศึกษาภายในของวิทยาลัย/คณะพยาบาลศาสตร์)	*		©		*	©						
๔๓	FON-Adm-R๑๙	RP๐๕-๒๙	โครงการบริหารจัดการงานประกันคุณภาพการศึกษาภายในของวิทยาลัย/คณะพยาบาลศาสตร์	*	*	*	*		©		*	*	*		©
						©					©				©

ลำดับ	รหัสคณะ	รหัสโครงการ	โครงการ	๒๕๖๕			๒๕๖๖									
				ต.ค.	พ.ย.	ธ.ค.	ม.ค.	ก.พ.	มี.ค.	เม.ย.	พ.ค.	มิ.ย.	ก.ค.	ส.ค.	ก.ย.	
๔๔	FON-Adm-R๒๑	RP๐๕-๓๐	โครงการประชุมเชิงปฏิบัติการการป้องกันและบรรเทาสาธารณภัย (โครงการเกี่ยวกับการพัฒนาศูนย์ศึกษาอาศัยเพื่อสนับสนุนการเรียนการสอนและการปฏิบัติงาน)		*	©										
๔๕	FON-Adm-R๒๓	RP๐๕-๓๑	โครงการเกี่ยวกับการสนับสนุนค่าใช้จ่ายสาธารณูปโภค	*	*	*	*	*	*	*	*	*	*	*	*	*
						©				©			©			©
๔๖	FON-Adm-R๒๑	RP๐๕-๓๒	โครงการสนับสนุนสิ่งอำนวยความสะดวกในการปฏิบัติราชการ (โครงการเกี่ยวกับการพัฒนาศูนย์ศึกษาอาศัยเพื่อสนับสนุนการเรียนการสอนและการปฏิบัติงาน)	*	*	*	*	*	*	*	*	*	*	*	*	*
						©				©			©			©
๔๗	FON-Adm-S๒๘	RP๐๕-๓๓	โครงการพัฒนาวิทยาลัยสีเขียว (Green Office) (โครงการพัฒนาคณะพยาบาลศาสตร์สู่การเป็นหน่วยงานสีเขียวแห่งความสุข (Green Office))	*	*	*	*	*	*	*	*	*	*	*	*	*
						©				©			©			©
๔๘	FON-Adm-R๒๑	RP๐๕-๓๔	โครงการก่อสร้างระบบบำบัดน้ำเสียภายใน วิทยาลัยพยาบาลบรมราชชนนี พุทธชินราช (โครงการเกี่ยวกับการพัฒนาศูนย์ศึกษาอาศัยเพื่อสนับสนุนการเรียนการสอนและการปฏิบัติงาน)	*	*	*	*	*	*	*	*	*	*	*	*	*
						©				©			©			©

หมายเหตุ

\* หมายถึง ระยะเวลาดำเนินงาน

© หมายถึง ระยะเวลากำกับติดตามการดำเนินงาน